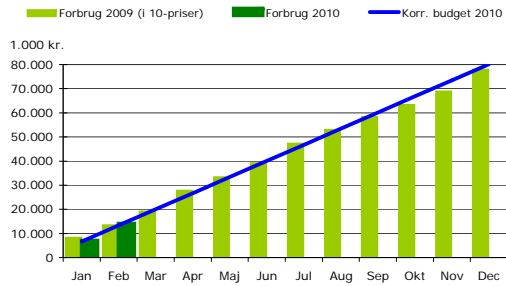
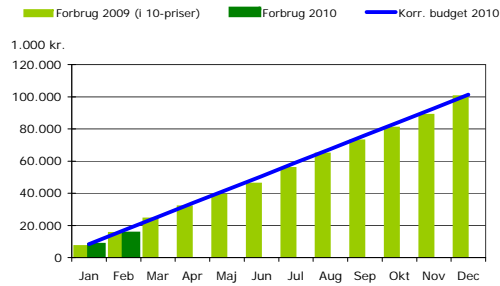


Fokusopfølgning på overførselsområdet pr. februar 2010

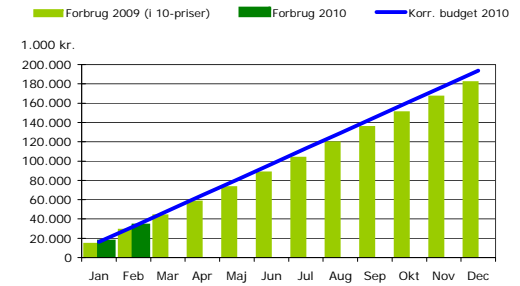
Sygedagpenge: Forbrug i forhold til budget, 1.000 kr.



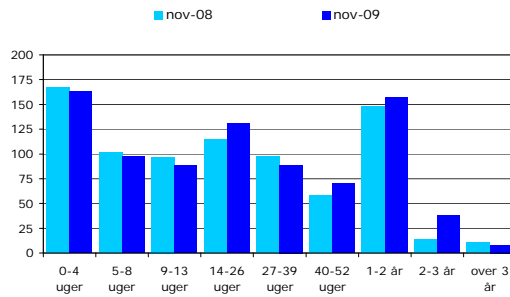
Kontanthjælp: Forbrug i forhold til budget, 1.000 kr.



Førtidspension: Forbrug i forhold til budget, 1.000 kr.

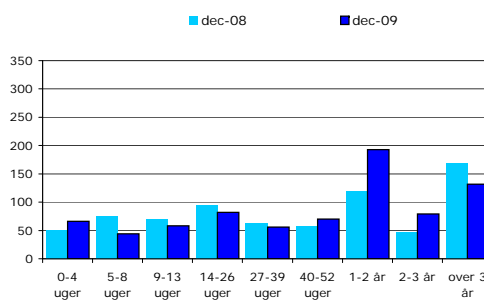


Antal sygedagpengeforløb fordelt på varighed på ydelsen



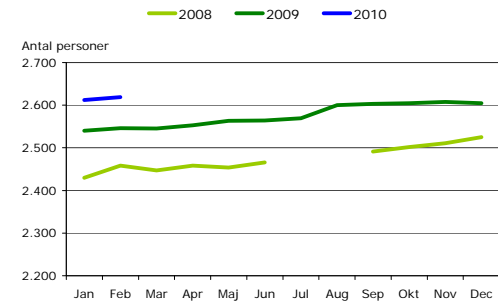
Figuren viser, hvordan sygedagpengemodtagere er fordelt efter varighed af perioden på sygedagpenge samt udviklingen siden året før.

Antal kontanthjælpsforløb fordelt på varighed på ydelsen



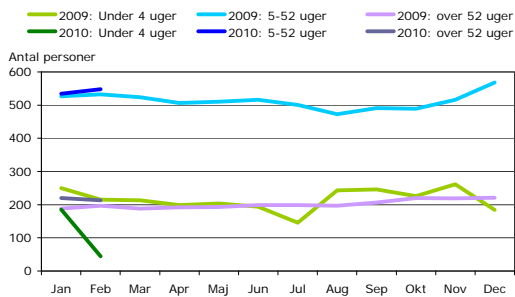
Figuren viser, hvordan kontanthjælpsmodtagere er fordelt efter varighed af perioden på kontanthjælp samt udviklingen siden året før.

Antal personer på førtidspension



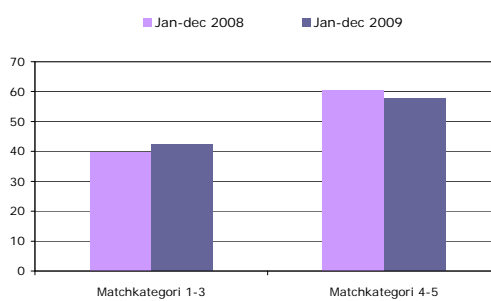
Figuren viser, hvor mange personer, der modtog førtidspension i de enkelte måneder i årene 2008-2010. Pga overgang til nyt it-system er der ingen data for juli og august 2008.

Sygedagpengemodtagere fordelt på varighed



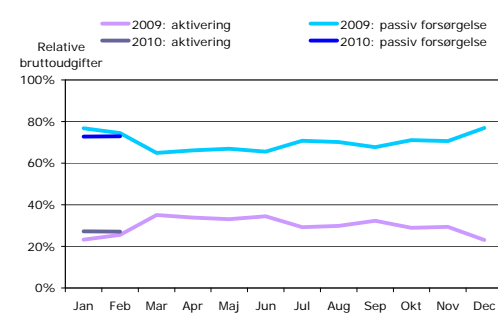
Figuren viser, hvor længe sygedagpengemodtagerne har modtaget sygedagpenge i 2009 og 2010. Obs: Tallene for februar 2010 er foreløbige og er udelukkende taget med fordi uden dem ville tallene for januar 2010 ikke fremgå af figuren.

Kt.hj.forløb fordelt på arbejdsmarkedssparate og ikke-arbejdsmarkedssparate



Der findes to hovedgrupper af kontanthjælpsmodtagere, hhv. arbejdsmarkedssparate (matchkategori 1-3) og ikke-arbejdsmarkedssparate (matchkategori 4-5). De to grupper har typisk en forskellig arbejdsmarkeds-historie og forskellige muligheder for at finde job. Figuren viser, hvordan det samlede antal kontanthjælpsforløb er fordelt på de to grupper.

Fordeling mellem aktiv og passiv forsørgelse



Figuren viser fordelingen mellem kommunens bruttoudgifter til hhv. aktiv og passiv forsørgelse måned for måned i årene 2009 og 2010.