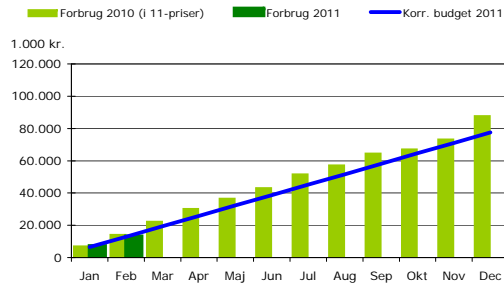


Fokusopfølging februar 2011

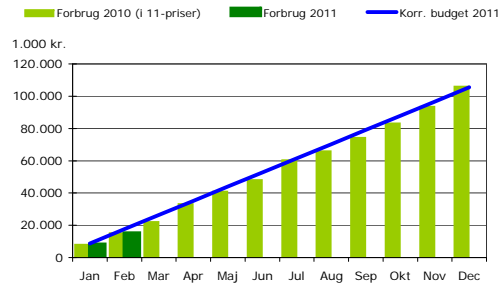
Overførselsområdet

Nøgletal opgjort 31. oktober/30. november/31. december 2010/31. januar/28. februar 2011
 Forbrug opgjort pr. 28. februar 2011

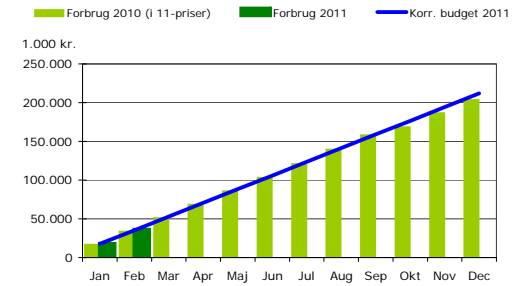
Sygedagpenge: Forbrug i forhold til budget, 1.000 kr.



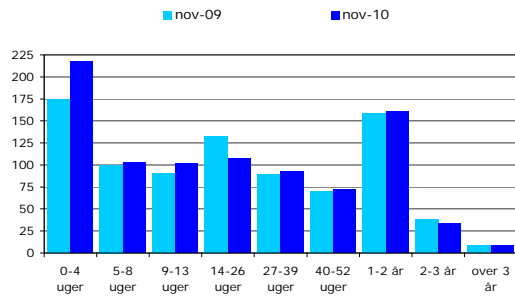
Kontanthjælp: Forbrug i forhold til budget, 1.000 kr.



Førtidspension: Forbrug i forhold til budget, 1.000 kr.

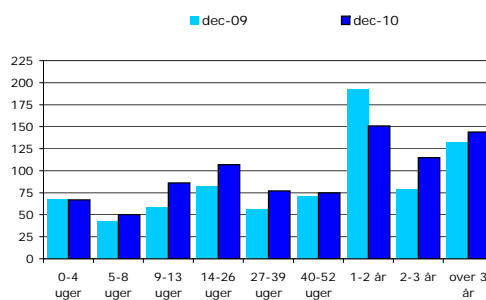


Antal sygedagpengeforløb fordelt på varighed på ydelsen



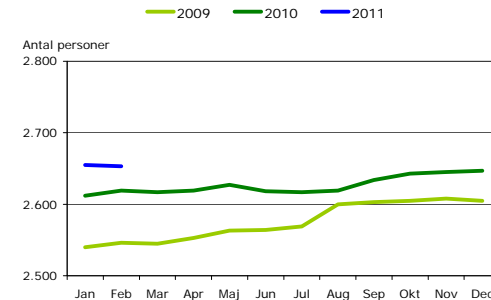
Figuren viser, hvordan sygedagpengemodtagere er fordelt efter varighed af perioden på sygedagpenge samt udviklingen siden året før.

Antal kontanthjælpsforløb fordelt på varighed på ydelsen



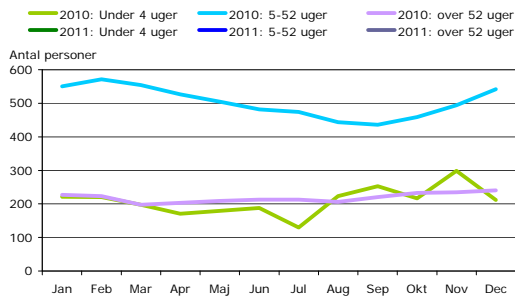
Figuren viser, hvordan kontanthjælpsmodtagere er fordelt efter varighed af perioden på kontanthjælp samt udviklingen siden året før.

Antal personer på førtidspension



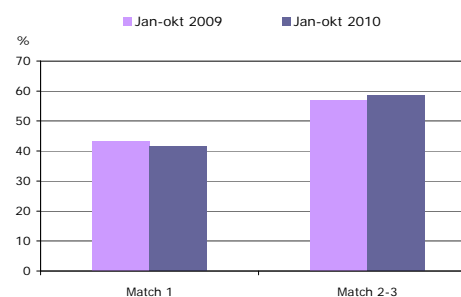
Figuren viser, hvor mange personer, der modtog førtidspension i de enkelte måneder i årene 2009-2011.

Sygedagpengemodtagere fordelt på varighed



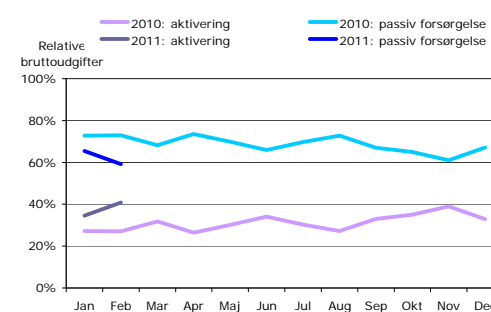
Figuren viser, hvor længe sygedagpengemodtagerne har modtaget sygedagpenge i 2010 og 2011. Da der p.t. kun er data for januar måned i 2011 fremkommer der ingen kurve for året 2011. Tallene for januar 2011 er følgende: 205 sager under 4 uger, 542 sager mellem 5-52 uger og 235 sager over 52 uger.

Kt.hj.forløb fordelt på arbejdsmarkedsparete og ikke-arbejdsmarkedsparete



Fra april 2010 matches kontanthjælpsmodtagere i 3 grupper.
 Match 1: Jobklare (erstatte tidligere match 1-3)
 Match 2: Indsatsparate (erstatte tidligere match 4)
 Match 3: Midlertidige passive (erstatte tidligere match 5)
 Gruppen match 1 består af tilmeldte jobøgende, mens match 2 og 3 p.t. er uden for arbejdsmarkedet.

Fordeling mellem bruttoudgifter til aktiv og passiv forsørgelse



Figuren viser fordelingen mellem kommunens bruttoudgifter til hhv. aktiv og passiv forsørgelse måned for måned i årene 2010 og 2011.