



## Borgerpanel

## Image og omdømme

Undersøgelse 1, november 2011



## Indholdsfortegnelse

Indledning .....	4
1. Respondenternes sammensætning .....	5
2. Tilknytning til Bornholm .....	7
3. Generelt om Bornholm .....	11
4. Om lokalsamfundet.....	14
5. Erhverv, uddannelse og arbejdsmarked.....	17
6. Transport .....	20
7. Fritid og kultur .....	22
8. Det kommunale Bornholm .....	24
9. Åbne spørgsmål .....	32

## Indledning

I efteråret 2011 tog Bornholms Regionskommune for første gang sit elektroniske borgerpanel i brug, og den første undersøgelse, der blev gennemført, omhandler Bornholms og regionskommunens image og omdømme.

I alt har 87,4 pct. af panelets medlemmer besvaret spørgeskemaet, hvilket betegnes som tilfredsstillende i forhold til undersøgelsens validitet.

Rambøll Management, som forestår den tekniske håndtering af panelet, har leveret to rapporter. Den ene rapport indeholder samtlige tabeller, hvor de enkelte svar er fordelt på respondenternes baggrundsdata (køn, alder, tilknytning, postnummer, erhverv, uddannelse mm.), og den anden rapport indeholder alle besvarelsene på spørgeskemaets åbne spørgsmål.

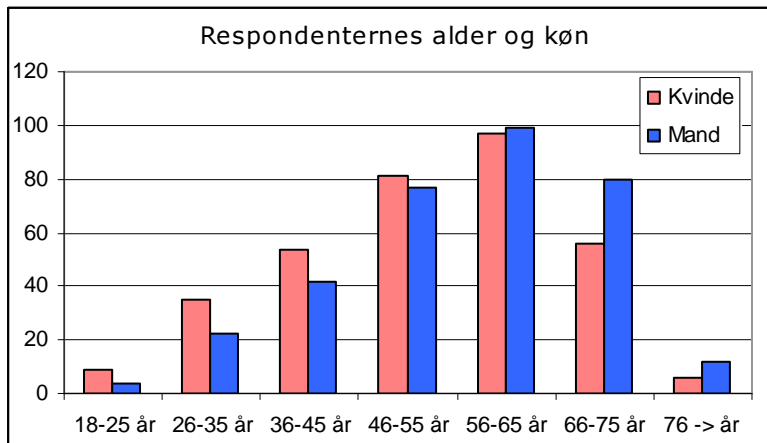
Denne publikation har til formål at vise resultaterne fra Rambølls tabelrapport i figurer og tekst. Det betyder, at der for hvert spørgsmål er lavet et eller flere søjlediagrammer, der illustrerer respondenternes besvarelses, herunder for eksempel krydset med respondentens baggrundsdata i form af alder, bopæl eller uddannelse. Det er kun de mest "interessante" kryds, der er medtaget, det vil sige de kryds, hvor der faktisk er en forskel, som varierer med de pågældende baggrundsdata.

Kun undtagelsesvist er der henvist til respondentens bopæl i form af postnummer. Det skyldes at respondentunderlaget er for lille til for eksempel at krydse oplysninger om bopæl og holdning til serviceniveauet på børnepasning, da kun en tredjedel af respondenterne har hjemmeboende børn, og kun en tiendedel har hjemmeboende børn i 0-5 års alderen.

# 1. Respondenternes sammensætning

Ved tilmeldingen til regionskommunens elektroniske borgerpanel har respondenterne udfyldt et kort spørgeskema indeholdende en række baggrundsoplysninger om blandt andet køn, alder, uddannelse og erhverv. Disse baggrundsdata indgår i selve undersøgelsen, så det for eksempel er muligt at udskille, hvad borgerne uden for Rønne mener, eller hvilken opfattelse børnefamilierne har.

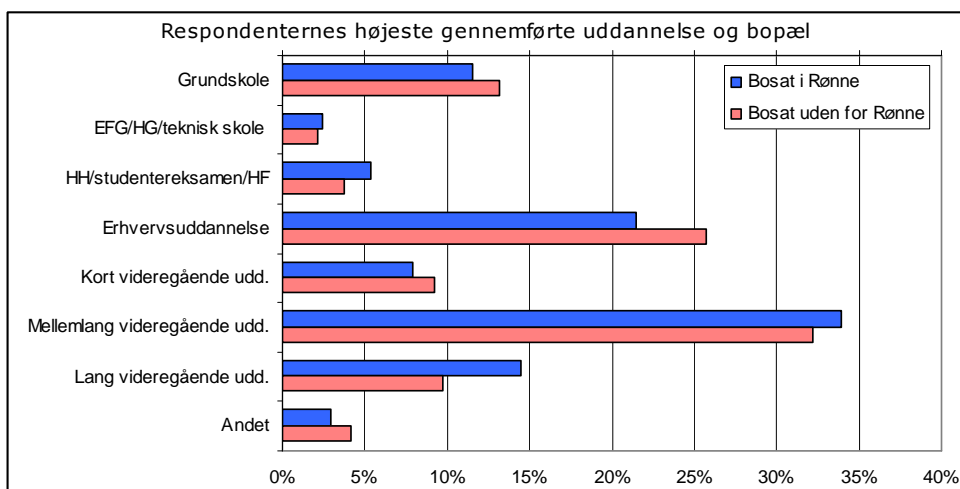
Respondenter fordeler sig helt lige på køn (338 mænd og 336 kvinder), men set i forhold til alder dominerer kvinderne de yngre aldersgrupper, mens mændene er overrepræsenteret blandt de ældre, jf. figur 1.



Figur 1: Respondenternes fordeling på alder og køn

Godt en tredjedel af respondenterne er bosat i Rønne, og i alt 85 pct. lever i et parforhold. Blandt de enlige bor 45 pct. i Rønne.

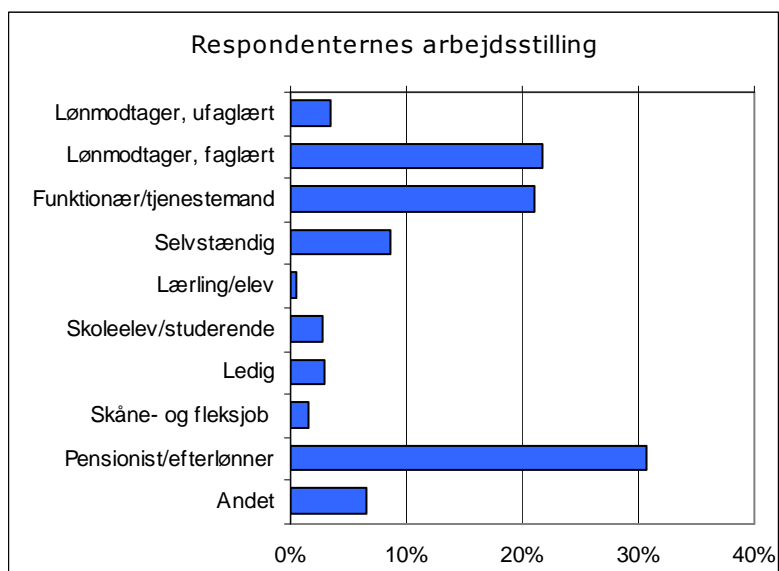
I alt 36 pct. af respondenterne har hjemmeboende børn. Lidt mere end en fjerdedel af de enlige voksne har hjemmeboende børn, mens det samme gælder 38 pct. af parrene. Børnefamilierne er ligeligt repræsenteret i og uden for Rønne, men der er en overvægt af de yngste børn (0-5 år) uden for Rønne og en tilsvarende overvægt af familier med lidt større børn (6+-årige) i Rønne.



Figur 2: Respondenternes højeste gennemførte uddannelse og bopæl

Af de respondenter, der bor i Rønne, har 48,4 pct. en mellemlang eller lang videregående uddannelse, mens det tilsvarende gælder 41,9 pct. af respondenterne bosat uden for Rønne, jf. figur 2 på forrige side.

Respondenternes arbejdsstilling fremgår af figur 3:



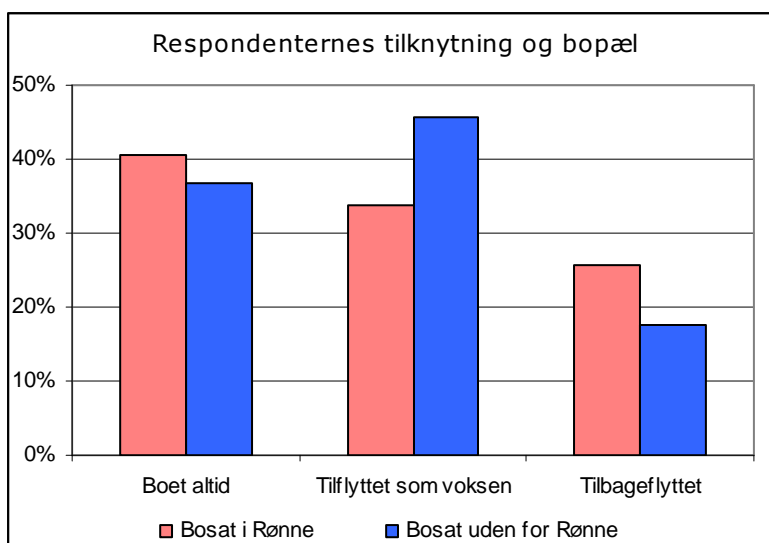
Figur 3: Respondenternes arbejdsstilling

## 2. Tilknytning til Bornholm

Undersøgelsen første spørgsmål drejede sig om respondenternes tilknytning til Bornholm.

I alt er lidt mere end 40 pct. af respondenterne flyttet til Bornholm i en voksen alder, andre ca. 40 pct. har stort set hele deres liv på Bornholm, mens de sidste ca. 20 pct. er vendt til bage til Bornholm efter mindst to års fravær.

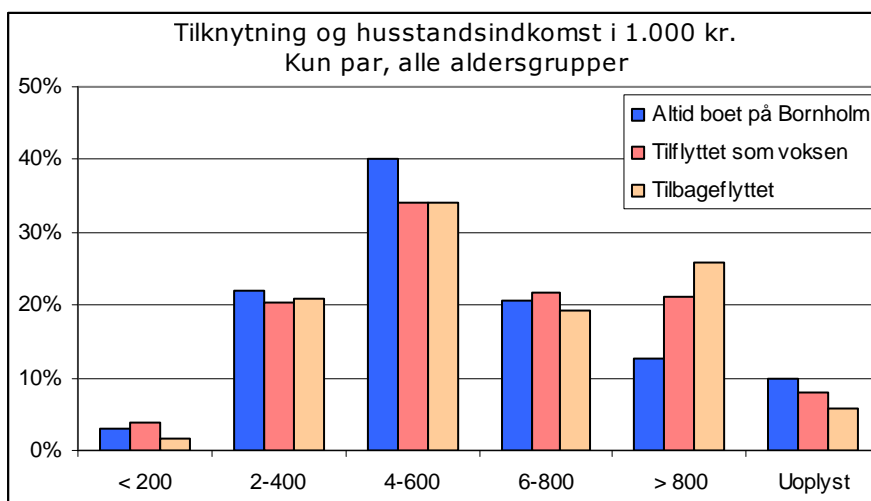
Respondenternes tilknytning til Bornholm i relation til deres nuværende bopæl fremgår af figur 4:



Figur 4: Respondenternes tilknytning til Bornholm og bopæl

Af figur 4 fremgår, at mens respondenter, der først flytter til Bornholm som voksne, vælger at bo uden for Rønne, vælger tilbageflytterne i højere grad at bosætte sig i Rønne.

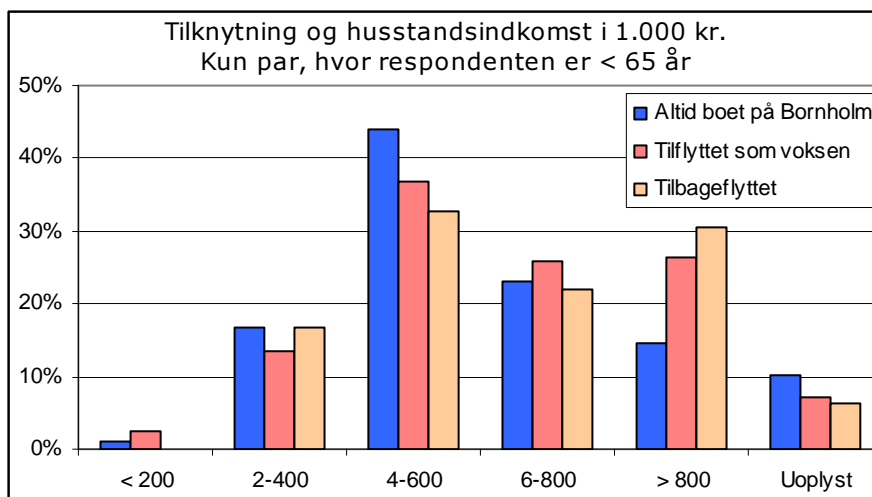
Figur 5 viser sammenhængen mellem respondenternes tilknytning til Bornholm og deres husstandsindkomst (bruttoindkomst før skat).



Figur 5: Husstandsindkomst og tilknytningsforhold

I figuren er kun medtaget respondenter, der er gift eller lever i parforhold (= ca. 85 pct.) af hensyn til sammenligneligheden. Det fremgår af figuren, at husstandsindkomsten er højere for de tilflyttede og ikke mindst de tilbageflyttede, sammenlignet med de der stort set altid har boet på Bornholm.

Nedenstående figur 6 viser det samme, dog er antallet af respondenter yderligere afgrænset så kun respondenter under 65 år i parforhold er medtaget, svarende til 67 pct. af hele populationen.



Figur 6 Husstandsindkomst og tilknytningsforhold, par < 65 år

Når den ældre del af respondenterne udelades, er forskellen på husstandsindkomsten endnu større.

Blandt samtlige respondenter har 86,5 pct. boet på Bornholm i mere end ti år. Blandt de, der er flyttet til Bornholm som voksne, har næsten 70 pct. boet på Bornholm i mere end ti år, og 84 pct. i mere end seks år.

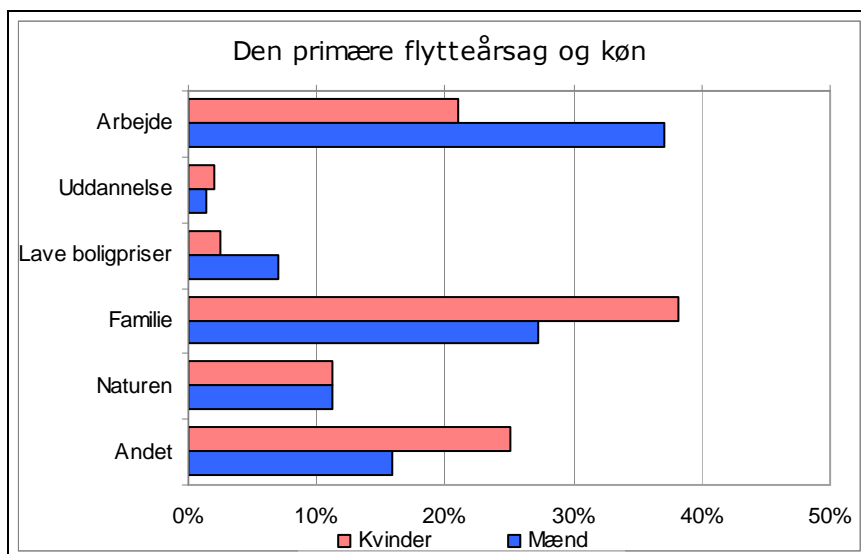
### Den primære flytteårsag

Som nævnt har lidt mere end 60 pct. af respondenterne (205 kvinder og 208 mænd) aktivt valgt at flytte til Bornholm. Figur 7 viser, hvad de har angivet som den primære grund til flytningen opdelt på køn. Der er forholdsvis stor forskel på mænds og kvinders angivelse af den primære grund. For kvinderne er det primært *familien*, der trækker (38 pct.), mens det for mændenes vedkommende er *arbejdet* (37,5).

Under kategorien *andet* uddyber de fleste, at det drejer sig om kombinationer af de øvrige valgmuligheder. For eksempel bruger 45 pct. af kvinderne ord som *familie*, *børn*, *opvækst* og *ægtefælle*, 20 pct. henviser til *job* eller *arbejde*, og 35 pct. har brugt ord som *Bornholm*, *tilbage* og *natur*.

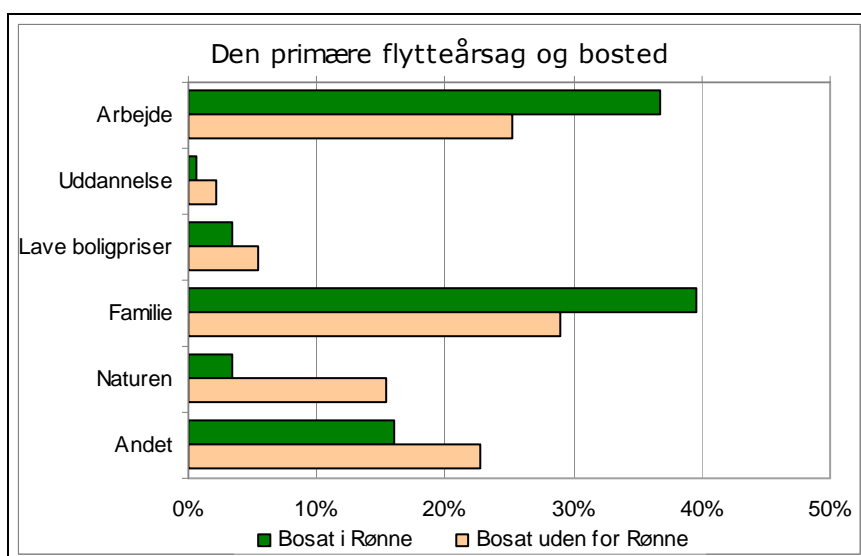
For mændenes vedkommende nævner 55 pct. ord som *Bornholm*, *tilbage*, *natur* samt *fred*.





Figur 7: Primær flytteårsag og køn

*Naturen* trækker klart mest hos de, der har valgt at bosætte sig uden for Rønne, jf. figur 8, mens *arbejde* og *familie* er den primære årsag for de, der vælger at bosætte sig i Rønne.

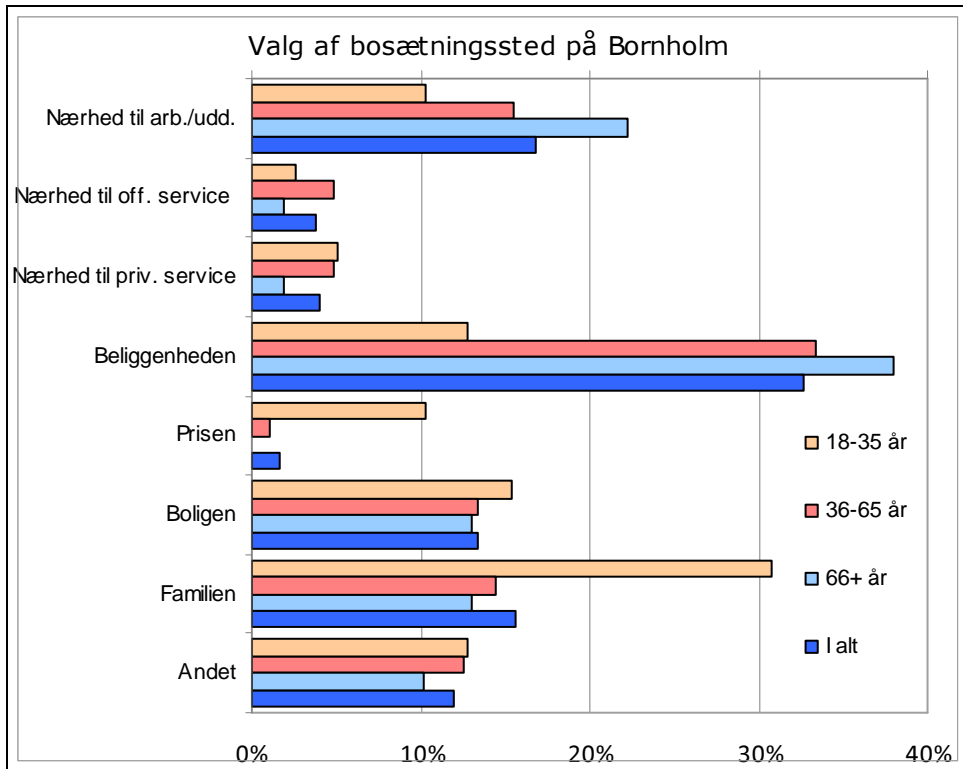


Figur 8 Primær flytteårsag og bopæl

### Valg af bosted på Bornholm

De respondenter, der selv har valgt at flytte til Bornholm, er desuden blevet spurgt om, hvad der er den vigtigste grund til, at de valgte at bosætte sig, netop hvor de bor nu.

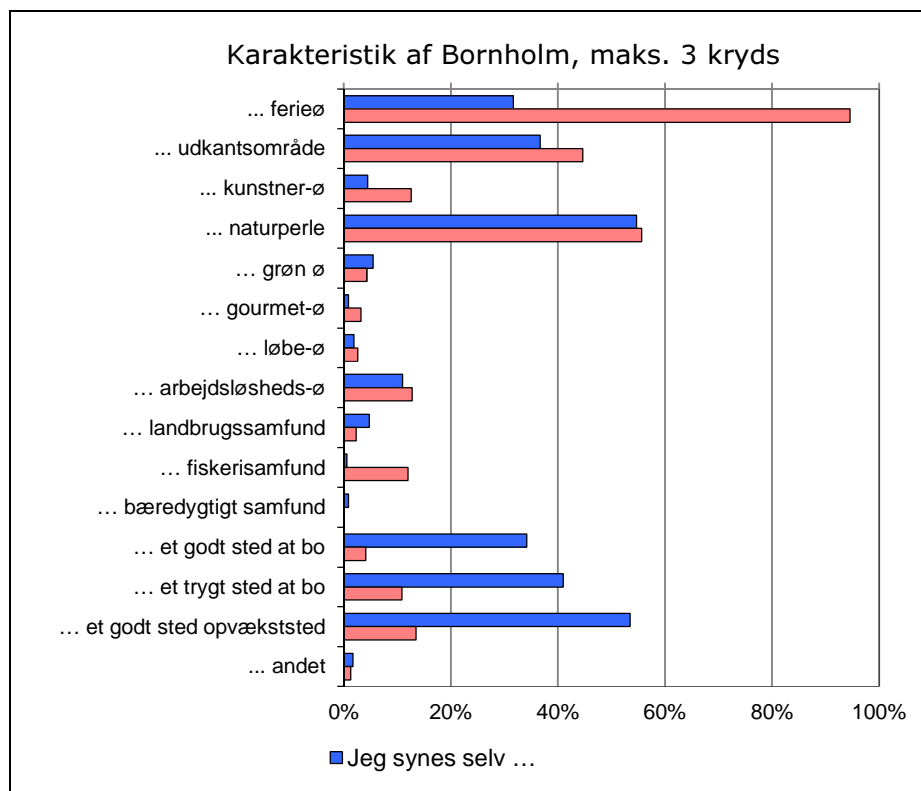
Ca. 30 pct. af respondenterne har oplyst at *beliggenheden* af boligen har været den vigtigste grund, og der er kun små forskelle mellem aldersgrupperne. Derimod vokser andelen af respondenter, der svarer *nærheden til arbejde/uddannelse* med respondentens alder, jf. figur 9.



Figur 9: Valg af bosætningssted og respondentens alder

### 3. Generelt om Bornholm

Respondenterne blev spurgt om, dels hvad de selv karakteriserer Bornholm som, dels hvad de tror, at Bornholm bliver opfattet som i resten af landet. Resultaterne er vist i figur 10.



Figur 10: Egen og andres opfattelse af Bornholm

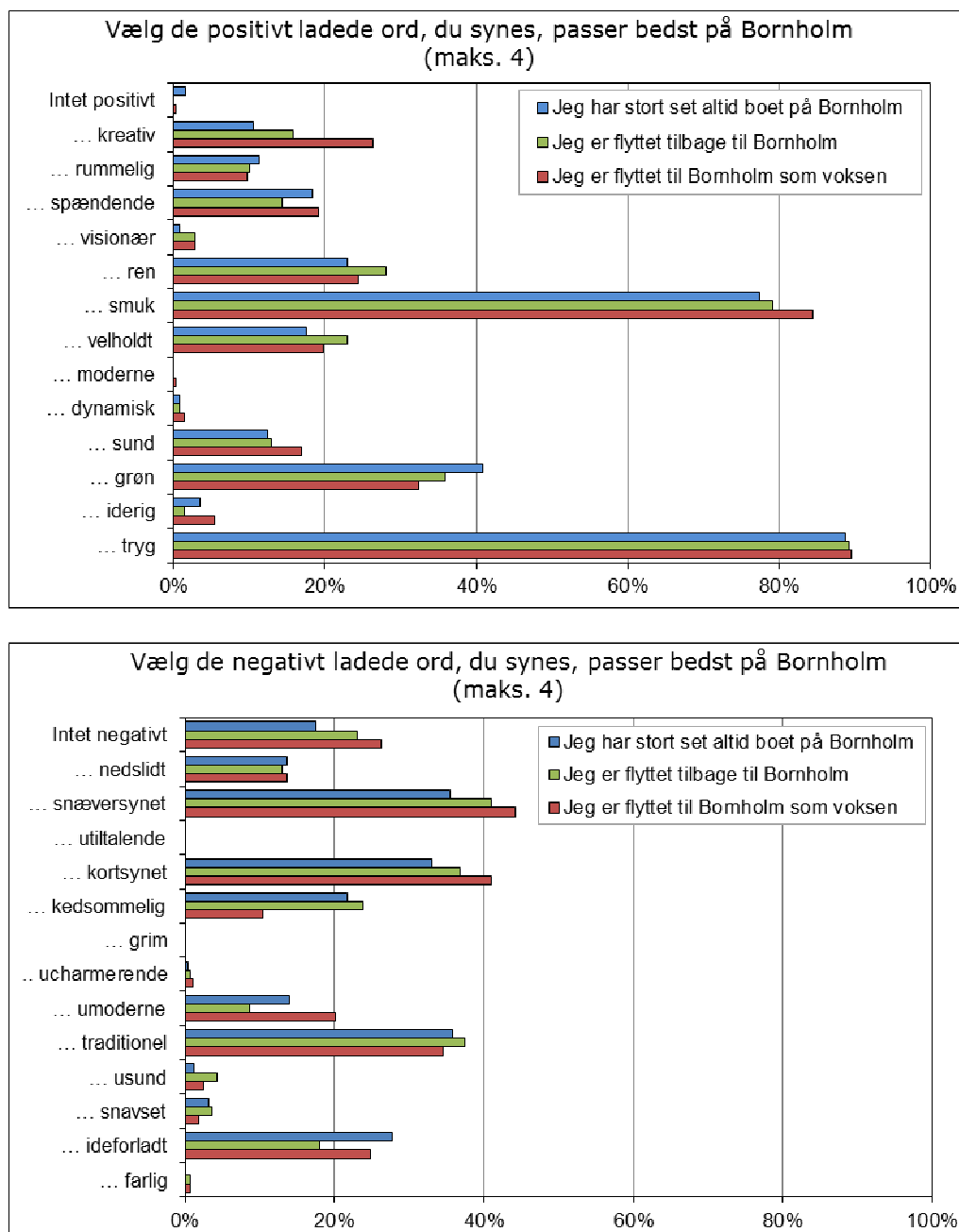
Der er markant forskel på, hvordan respondenterne selv karakteriserer Bornholm, og hvordan de tror, andre opfatter øen. En tredjedel opfatter selv Bornholm som en ferieø, men tror at 95 pct. af borgerne i resten af landet har samme opfattelse. Lige så markant er respondenternes egen opfattelse af Bornholm som et både godt (34 pct.) og trygt sted at bo (41 pct.) og lade sine børn vokse op (54 pct.). Blandt respondenter med hjemmeboende børn finder 68 pct. at Bornholm kan karakteriseres som et godt sted for børn at vokse op.

Sammenholdes karakteristikken af Bornholm med respondenternes tilknytning til øen, er de respondenter, der stort set altid har boet på Bornholm, mere tilbøjelige til at betegne Bornholm som en ferieø og et udkantsområde, end de, der er flyttet (eventuelt tilbage) hertil. Tilsvarende er de respondenter, der er flyttet tilbage til Bornholm, mere tilbøjelige til at betegne Bornholm som et godt sted for børn at vokse op.

## Positivt og negativt om Bornholm

I spørgsmål 3 og 4 er respondenterne blevet bedt om at vælge de henholdsvis positivt ladede og negativt ladede ord (maks. 4), de synes passer bedst på Bornholm.

I figur 11 er vist sammenhængen mellem valget af positive ord og respondenternes tilknytning til Bornholm.



Figur 11: Positivt og negativt om Bornholm

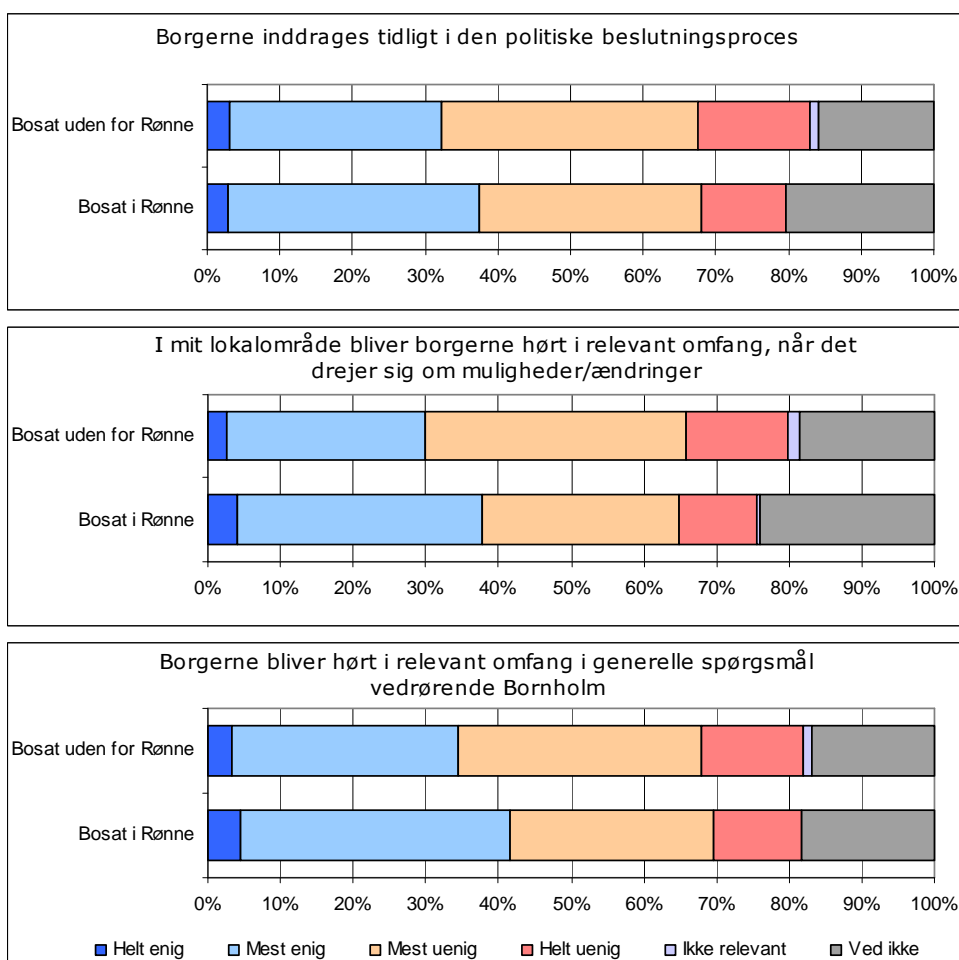
Hvor kun 0,7 pct. af respondenterne intet positivt har at sige om Bornholm, har 22,5 pct. intet negativt at sige. På samme måde har respondenter i gennemsnit valgt 3,2 positive ord og 2,1 negative ord. Tilflytterne er generelt mere markante i deres holdninger.

*Tryk* og *smuk* er de store topscorere på positivsiden fulgt af *grøn*, men også *kreativ* ligger højt blandt tilflytterne. Valget af negativt ladede ord er mere jævnt fordelt, med *snæversynet* og *kortsynet* som førende.

## Borgerinddragelse

Respondenternes holdning til regionskommunens arbejde borgerinddragelse er undersøgt gennem tre positivt formulerede spørgsmål af typen: Hvor enig er du i følgende udsagn ...? Svarfordelingen er meget ensartet i de tre spørgsmål, hvor ca. en tredjedel af respondenterne tilkendegiver enighed, næsten halvdelen tilkendegiver uenighed, og ca. en femtedel svarer *ved ikke* eller *ikke relevant*.

Lidt større forskel på besvarelserne ses, når respondenterne opdeles efter om de bor i Rønne eller ude på øen, som illustreret i figur 12.



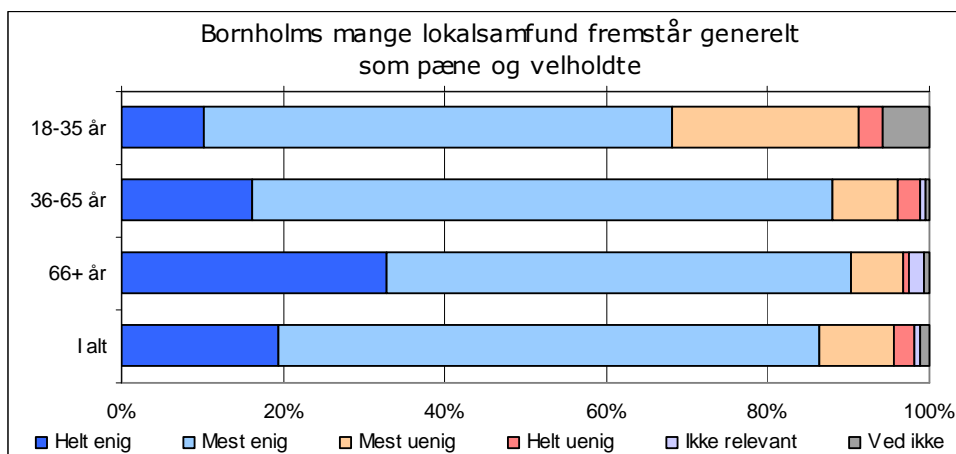
Figur 12: Respondenternes enighed i udsagnene om borgerinddragelse efter bopæl

Respondenter bosat i Rønne føler sig generelt mere inddraget og hørt i såvel generelle som lokale spørgsmål sammenlignet med respondenter bosat uden for Rønne. Men også for respondenter bosat i Rønne er uenigheden i de positivt formulerede udsagn om borgerinddragelse generelt større end enigheden.

## 4. Om lokalsamfundet

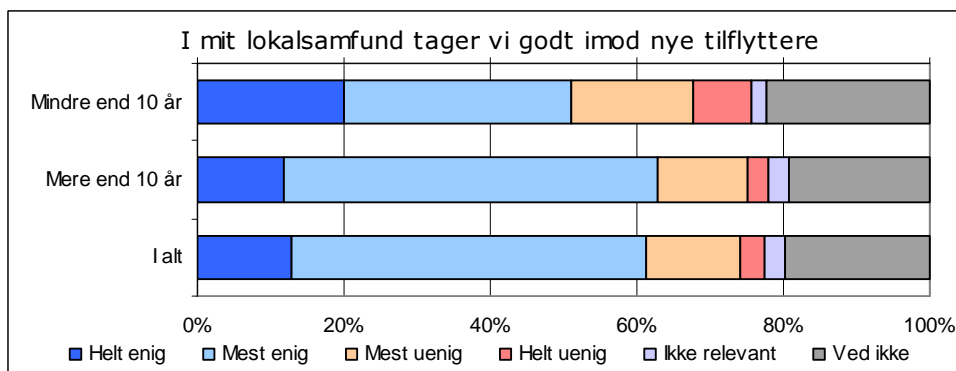
Respondenternes opfattelse af både Bornholms lokalområder generelt og mere specifikt af deres eget lokalområde er undersøgt gennem en række forskellige positivt formulerede udsagn af typen: Hvor enig er du ...?

Langt den overvejende del af respondenterne (86,7 pct.) er *helt* eller *mest enige* i udsagnet om, at Bornholms mange lokalområder generelt fremstår som pæne og velholdte. Som figur 13 viser, afhænger besvarelsen i høj grad af respondentens alder: Jo ældre, jo mere enig i udsagnet.



Figur 13: Lokalsamfundets fremtræden og respondentens alder

Figur 14 viser, hvor enige respondenterne er i udsagnet om, at man i deres eget lokalsamfund tager godt imod tilflyttere. Lidt over 60 pct. er *helt* eller *mest enige* i udsagnet, og 16 pct. er uenige. Respondenter, der har boet på Bornholm i mindre end ti år, er på den ene side i højere grad helt enige i, at man tager godt imod tilflyttere, men samlet set er kun godt 50 pct. *helt* eller *mest enige* i udsagnet, jf. figur 14.

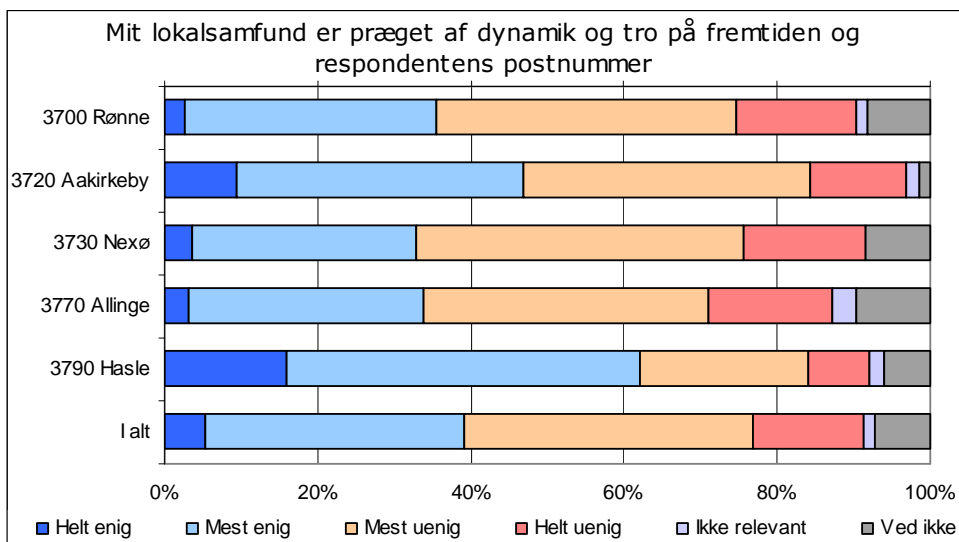


Figur 14: Modtagelse af tilflyttere og antal år bosiddende på Bornholm

Det sidste udsagn om lokalområdet drejer sig om, hvor enige respondenterne er i, at deres lokalsamfund er præget af dynamik og tro på fremtiden. Resultatet fremgår af figur 15, der viser, at næsten 40 pct. er

*helt eller mest enige* i udsagnet, mens lidt mere end halvdelen er *helt eller mest uenige*.

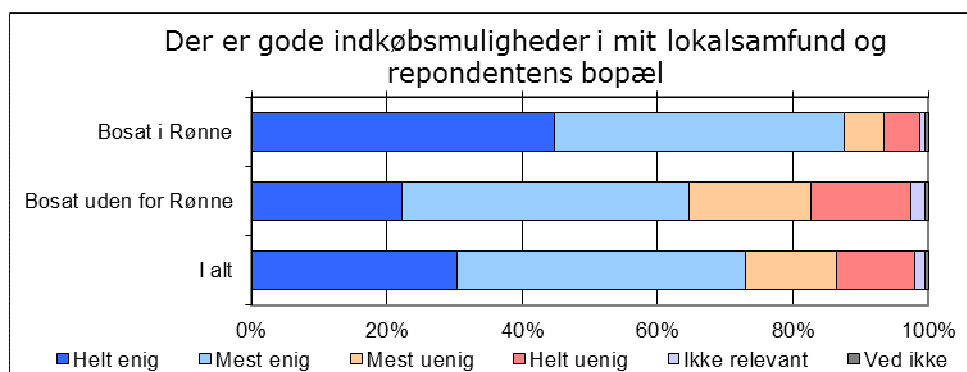
Af figuren fremgår desuden, at opfattelsen af lokalsamfundets dynamik og tro på fremtiden afhænger af, hvor respondenter bor (her defineret som postnummer, der dækker over flere lokalsamfund). Respondenter fra postnummer Aakirkeby og især Hasle adskiller sig ved at have langt større tiltro til deres lokalsamfunds fremtid.



Figur 15 Lokalsamfundets dynamik og tro på fremtid samt respondentens postnummer

### Indkøbsmuligheder

Respondenternes vurdering af de lokale indkøbsmuligheder er vist i figur 16, afhængig af om bopælen ligger i Rønne eller ude på øen.



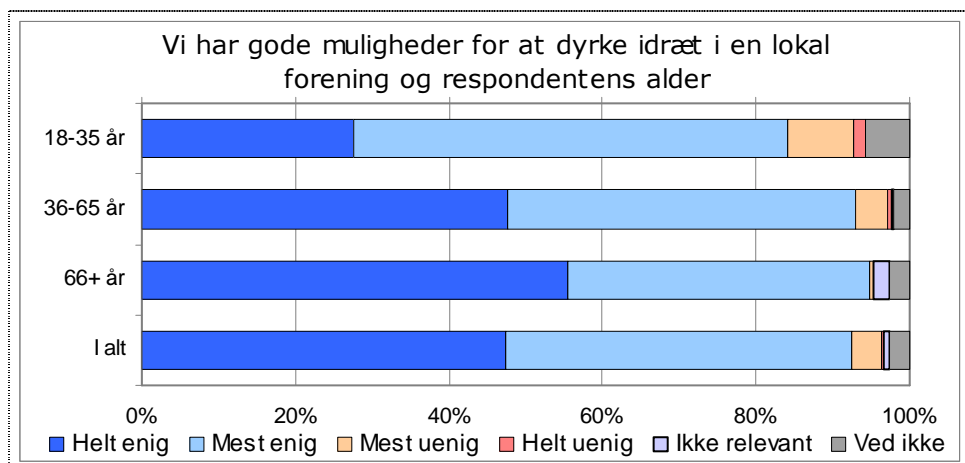
Figur 16: Lokale indkøbsmuligheder og bopæl

Næsten tre fjerdedele af respondenterne er *helt eller mest enige* i, at der er gode indkøbsmuligheder i lokalsamfundet mens en fjerdedel er uenige. I Rønne er der næsten 90 pct., der er enige. Størst uenighed er der blandt respondenter fra Gudhjem (56 pct.), Østermarie (44 pct.) og Svaneke (43 pct.).

## Lokale foreninger

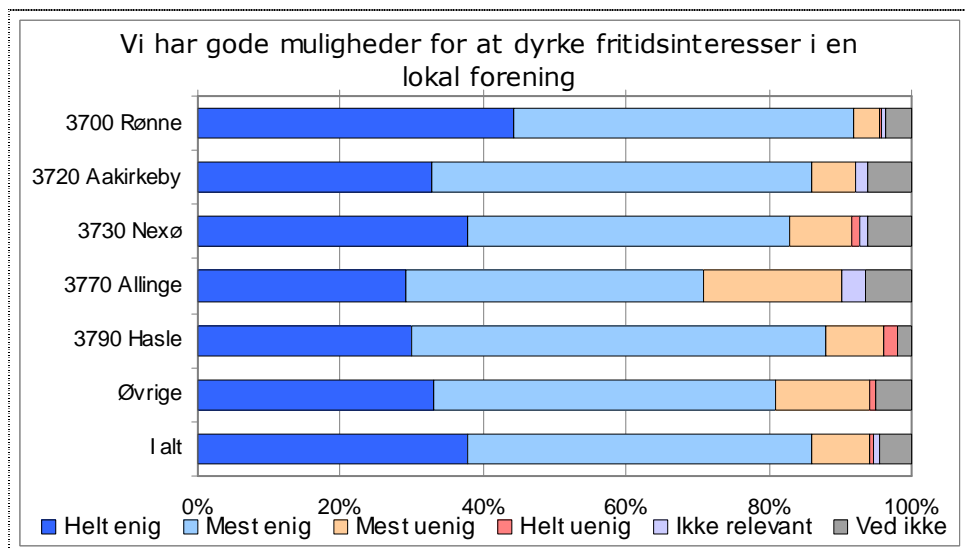
Respondenterne er spurgt om mulighederne for at dyrke idræt og andre fritidsinteresser i deres lokalområde.

I figur 17 er vist, hvor enige respondenterne er i, at der er gode muligheder for at dyrke idræt i en lokal forening fordelt på aldersgrupper. Langt de fleste respondenter (92,5 pct.) er *helt* eller *mest enige* i, at muligheder er gode. Jo ældre respondenterne er, jo mere enige er de. Geografisk set er respondenterne i postnummer Nexø de mindst enige (86,6 pct.) og i postnummer Rønne de mest enige (96,2 pct.), men spredningen er forholdsvis lille.



Figur 17: Muligheder for at dyrke idræt lokalt og alder

Figur 18 viser respondenternes enighed i udsagnet om, at der er gode muligheder for at dyrke sine fritidsinteresser i en lokal forening. I alt har 86,1 pct. tilkendegivet hel eller delvis enighed.



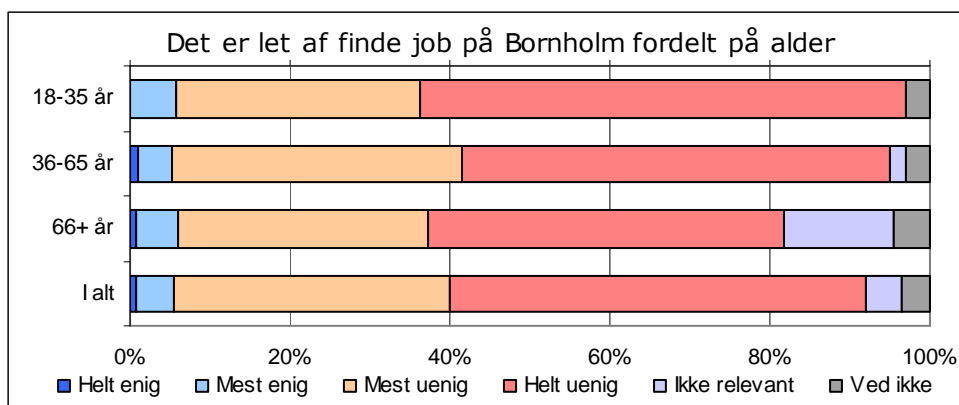
Figur 18: Mulighed for at dyrke fritidsinteresser lokalt og postnummer

Der er nogen geografisk spredning, og respondenterne i postnummer Allinge er klart de mindst enige (70,9 pct.), mens respondenterne i postnummer Rønne er mest enige i udsagnet (91,7 pct.).



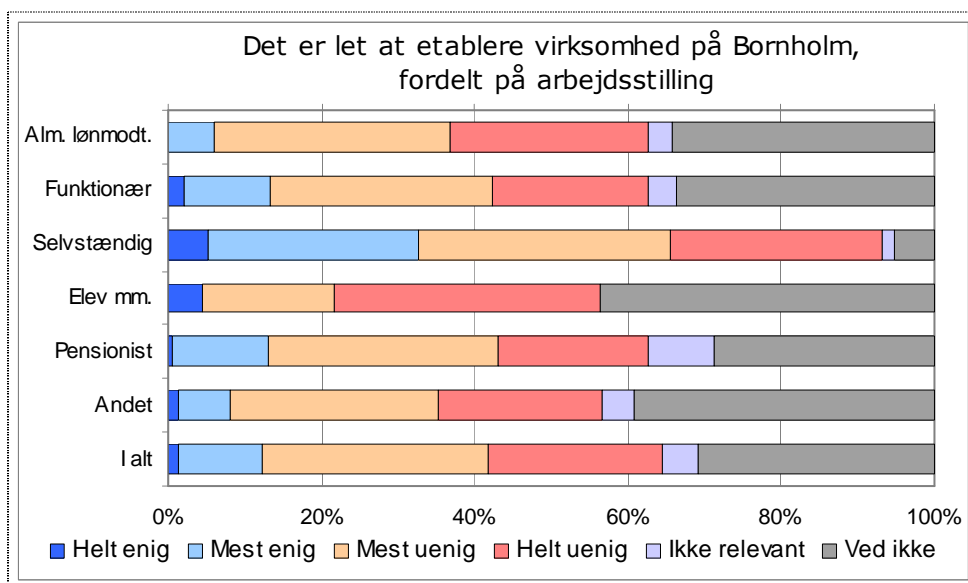
## 5. Erhverv, uddannelse og arbejdsmarked

Kun 5,3 pct. af respondenterne er *helt* eller *mest enige* i, at det er let at finde arbejde på Bornholm, mens 86,6 pct. er *helt* eller *mest uenige* i udsagnet. Der er stort sammenfald i opfattelsen mellem aldersgrupperne, dog med den forskel at en større andel af de 66+-årige (17,7 pct.) har svaret *ikke relevant* eller *ved ikke*, end de øvrige aldersgrupper, jf. figur 19.



Figur 19: Det er let at finde arbejde på Bornholm fordelt på aldersgrupper

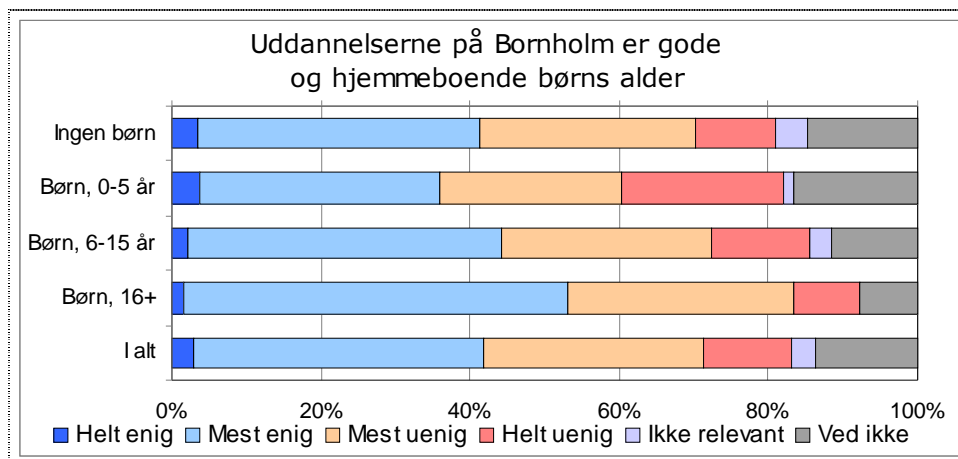
I det følgende spørgsmål har respondenterne taget stilling til om det er let at etablere virksomhed på Bornholm. 12,2 pct. er *helt* eller *mest enige* heri, mens 52,2 pct. er *helt* eller *mest uenige*. 35,5 pct. har svaret *ikke relevant* eller *ved ikke*. Resultatet fordelt på respondenternes arbejdsstilling er vist i figur 20, hvor det fremgår, at en tredjedel af de selvstændig erhvervsdrivende er *helt* eller *mest enige* i, at det er let at etablere en ny virksomhed på Bornholm, mens det for de øvrige grupper er mindre end 15 pct.



Figur 20: Etablering af virksomhed og arbejdsstilling

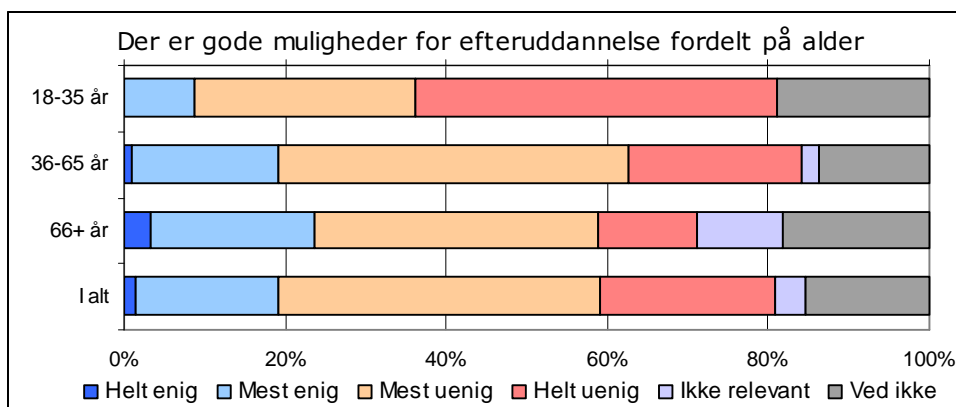
## Uddannelse

Kun 3 pct. af samtlige respondenter er *helt enige* i, at uddannelserne på Bornholm er gode, mens 38,6 pct. er *mest enige*. Stort set lige så mange, nemlig 41,0 pct., er *mest* eller *helt uenige* i udsagnet. Som tidligere nævnt er det kun ca. en tredjedel af respondenterne, der har hjemmeboende børn. Figur 21 viser, at jo ældre de hjemmeboende børn er, jo mere enige er respondenterne i, at uddannelserne på Bornholm er gode.



Figur 21 Gode uddannelser og hjemmeboende børn

Det næste spørgsmål omhandler mulighederne for at efteruddanne sig på Bornholm. Knap 20 pct. af respondenterne er *helt* eller *mest enige* i, at der er gode efteruddannelsesmuligheder på Bornholm, mens en lige så stor andel har svaret *ikke relevant* eller *ved ikke*. Andelen af enige vokser, og andelen af uenige falder, jo ældre respondenterne er.



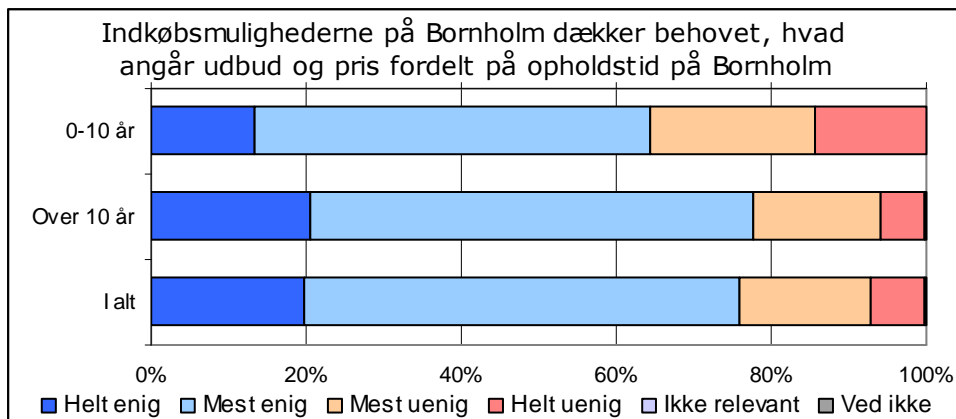
Figur 22: Gode efteruddannelsesmuligheder fordelt på alder

## Indkøbsmuligheder

I figur 16 på side 13 er vist, hvor enige respondenterne er i, at der er gode indkøbsmuligheder i lokalsamfundet. I det følgende spørgsmål er der spurgt til, om indkøbsmulighederne generelt på Bornholm dækker

de fleste af respondenternes behov, hvad angår vareudbud og prisniveau. Som vist i figur 23 er over tre fjerdedele af respondenterne (76,6 pct.) *helt* eller *mest enige*, mens 23,5 pct. er *helt* eller *mest uenige* i udsagnet.

Størst uenighed med udsagnet er der blandt respondenter, der har boet mindre end ti år på Bornholm, hvor en tredjedel svarer *mest* eller *helt uenig*, jf. figur 23.

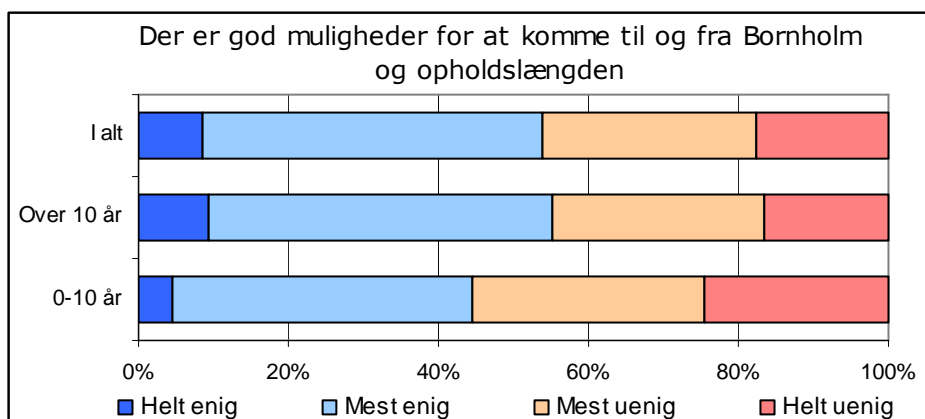


Figur 23: Vareudbud og prisniveau og opholdslængde på Bornholm

Der er forholdsvis stor geografisk spredning i respondenternes besvarelse af dette spørgsmål. Respondenter fra postnummer Rønne ligger på gennemsnittet af alle, mens der er størst enighed i udsagnet blandt respondenter fra postnummer Østermarie (88,9 pct.), Klemensker (83,4 pct.) og Nexø (81,7 pct.). Størst uenighed i udsagnet om indkøbsmulighederne på Bornholm findes blandt respondenter fra postnummer Gudhjem (63,7 pct.) og Allinge (67,7 pct.).

## 6. Transport

Respondenterne er blevet bedt om at svare på tre spørgsmål vedrørende transporten til og fra Bornholm. Det første er et udsagn om, at der er gode muligheder for at komme til og fra Bornholm. Lidt mere end halvdelen af respondenterne (54,1 pct.) er *helt* eller *mest enige* i udsagnet, mens de øvrige er *mest* eller *helt uenige*, jf. figur 24. Det er undersøgelsens eneste spørgsmål, hvor ingen respondenter har valgt svarkategorierne *ikke relevant* eller *ved ikke*.

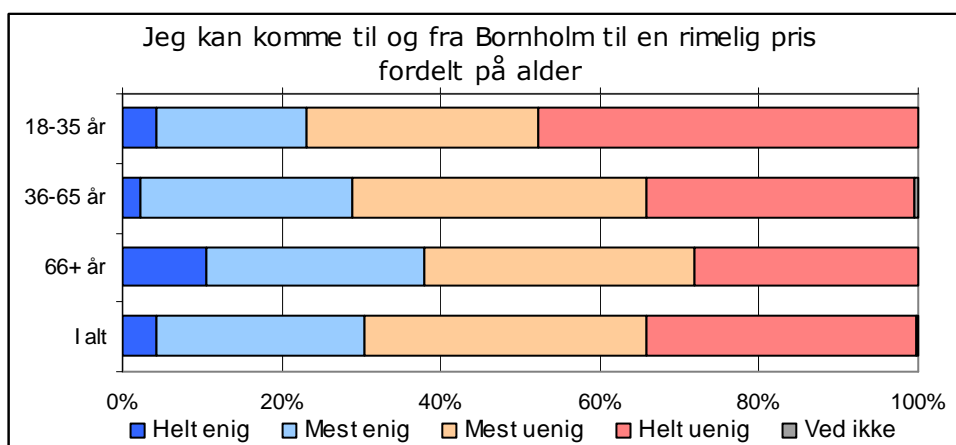


Figur 24: Gode transportmuligheder og opholdslængde på Bornholm

Blandt respondenter, som har været bosiddende mindre end 10 år på Bornholm, er der færre *helt* eller *mest enige* (44,8 pct.) i udsagnet.

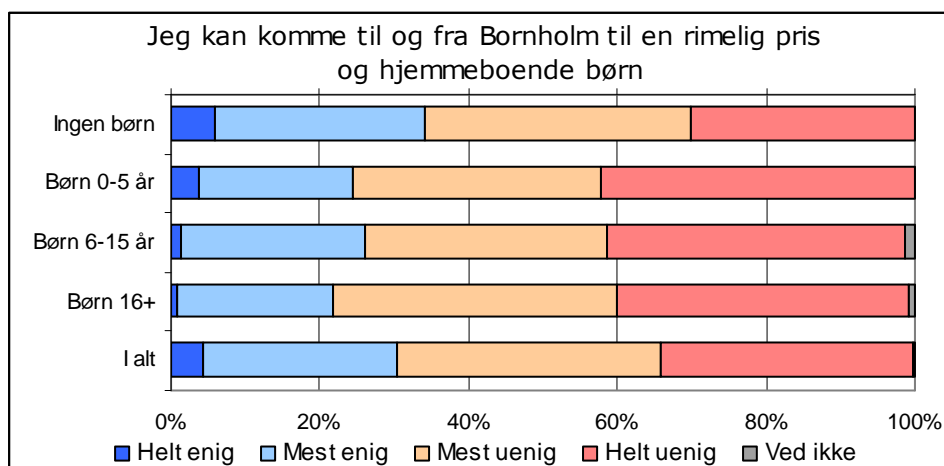
### Prisniveau

På udsagnet om, at respondenter selv kan komme til og fra Bornholm til en rimelig pris, erklærer 30,4 pct. af respondenterne sig *helt* eller *mest enige*, mens 69,3 pct. er *helt* eller *mest uenige*. Jo ældre respondenterne er, jo mere enige er de i udsagnet jf. figur 25.



Figur 25: Prisniveau for bornholmere og alder

En større andel af respondenter uden hjemmeboende børn end af respondenter med hjemmeboende børn er *helt* eller *mest enige* i udsagnet om prisniveauet, jf. figur 26.

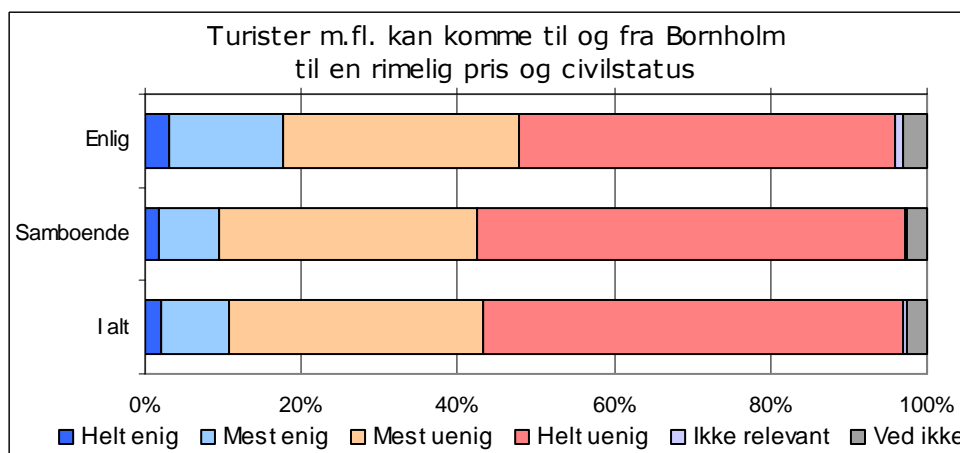


Figur 26 Bornholmernes prisniveau og hjemmeboende børn

Målt på respondenternes tilknytning til Bornholm er de respondenter, som er flyttet tilbage, den gruppe, der er mest enig i, at prisen er rimelig (33,3 pct.), mens de, der altid har boet på Bornholm, er de mindst enige (27,3 pct.).

Målt på bruttohusstandsindkomst før skat er de respondenter, som har den laveste bruttoindkomst (mindre end 300.000 kr.), den gruppe, der er mest enig i, at prisen er rimelig (33,9 pct.), mens de, der har en bruttoindkomst på 300-600.000 kr., er de mindst enige (28,6 pct.).

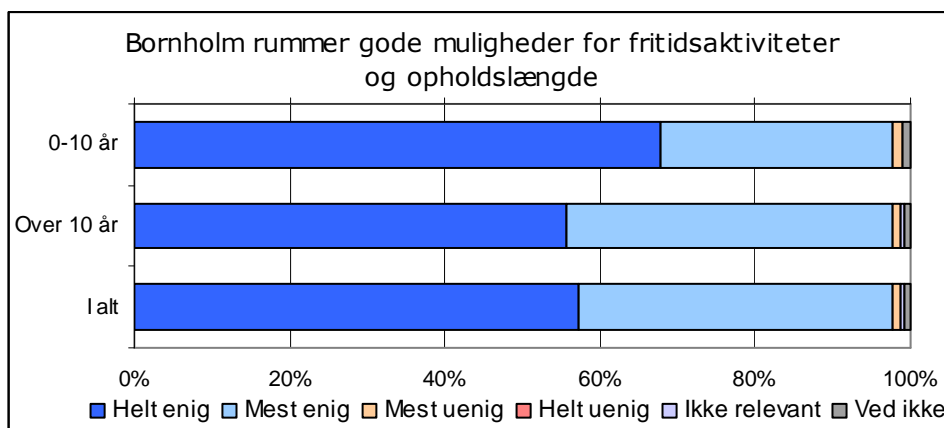
Blandt samtlige respondenter er 85,4 pct. *helt* eller *mest uenige* i at turister og andre sjældne gæster kan komme til og fra Bornholm til en rimelig pris, og kun 10,6 pct. er *helt* eller *mest enige*. Blandt respondenter, som bor alene, er der dog 17,7 pct., som er *helt* eller *mest enige* i, at turister og andre sjældne gæster kan komme til og fra øen til en rimelig pris, jf. figur 27.



Figur 27: Prisniveau for turister m.fl. og civilstatus

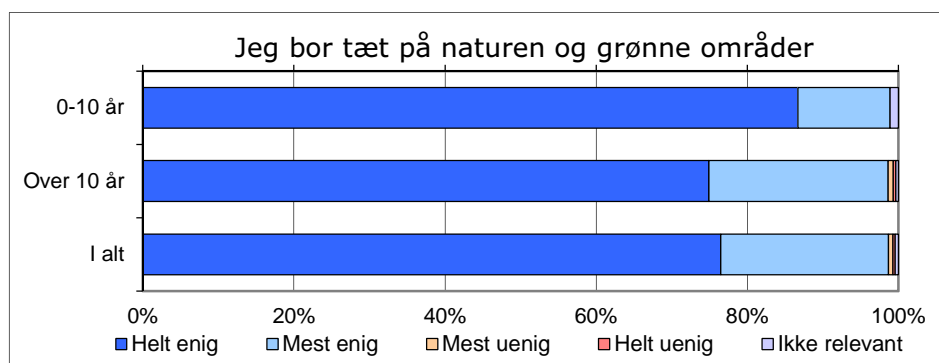
## 7. Fritid og kultur

Næsten alle respondenter (97,8 pct.) er *helt* eller *mest enige* i, at Bornholm rummer muligheder for gode fritidsaktiviteter i naturen (for eksempel shelters, stier, bålpladser, økobaser, løberuter, ridebaner osv.), så forskellene på besvarelserne ligger stort set alene i, hvor mange der er *helt enige* i forhold til *mest enige*. I figur 28 er respondenterne udvalgt, efter hvor længe de har boet på Bornholm, og det fremgår, at blandt de, der har boet her mindre end ti år, har to tredjedele erklæret sig *helt enige* i udsagnet, mens det 'kun' gælder for 55,5 pct. af de, der har boet på Bornholm længere end ti år.



Figur 28 Gode fritidsmuligheder og opholdslængde

Også når der spørges til, om respondenterne bor tæt på naturen og grønne områder, er der meget stor enighed. I alt svarer 98,6 pct., at de er *helt* eller *mest enige* i udsagnet. Igen er det blandt respondenter, som har boet mindre end ti år på Bornholm, at der er flest, som erklærer sig *helt enige* i udsagnet, jf. figur 29.

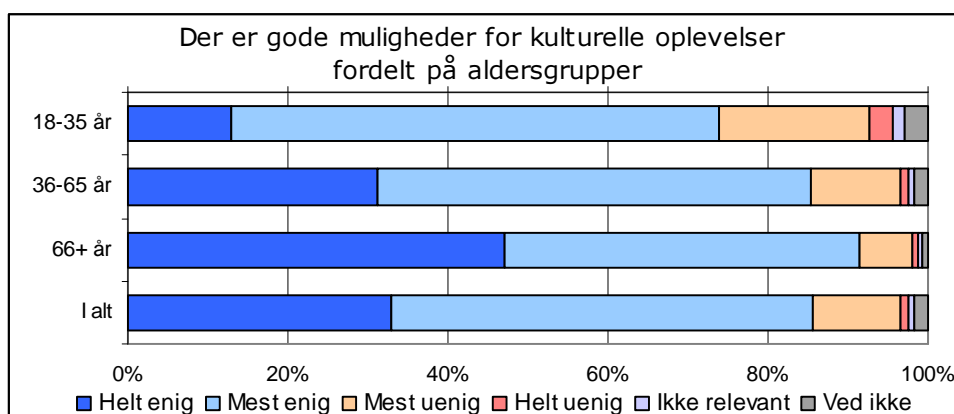


Figur 29: Nærhed til natur og grønne områder og opholdslængde

Størst spredning er der målt i forhold til respondenternes postnummer. Der er flest, som erklærer sig *helt* eller *mest enige* i at bo tæt på naturen i postnummer Svaneke (89,7 pct.), Hasle (86,0 pct.) og Allinge (83,9 pct.), og færrest i postnummer Østermarie (66,7 pct.) og Nexø (69,5 pct.).

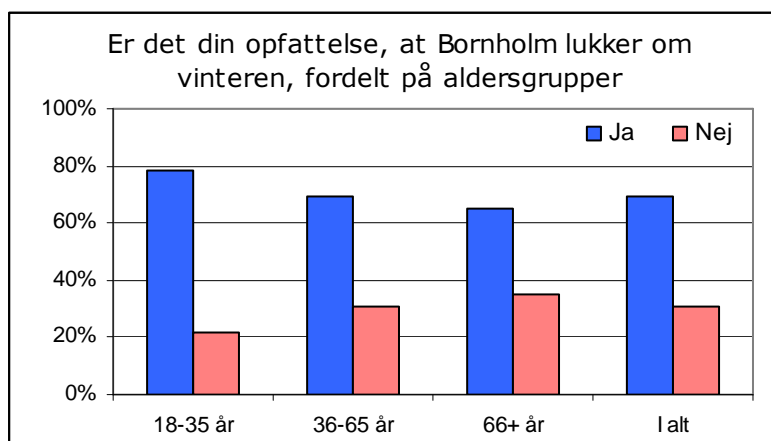
## Kulturelle oplevelser

En tredjedel af respondenterne erklærer sig *helt enige* i, at der er gode muligheder for kulturelle oplevelser på Bornholm, og mere end halvdel er *mest enig*. Der er stor forskel på de enkelte aldersgruppers grad af enighed, jf. figur 30. Mindst enig er den yngste aldersgruppe, og mest enig er den ældste.



Figur 30: Gode muligheder for kulturelle oplevelser fordelt på alder

I forlængelse af det kulturelle spørgsmål er respondenterne spurgt, om det er deres opfattelse, at Bornholm "lukker" om vinteren. Hertil svarer 69,2 pct. *ja*, og resten *nej*. Igen er der forskel på, hvilken aldersgruppe respondenterne tilhører, jf. figur 31, og jo yngre respondent, jo flere finder, at Bornholm lukker om vinteren.



Figur 31: Lukker Bornholm om vinteren og alder

Der er også stor geografisk spredning i spørgsmålet, om Bornholm lukker om vinteren. Flest svarer *ja* til udsagnet i postnummer Hasle (80,0 pct.), Nexø (73,2 pct.) og Rønne (71,0 pct.) og færrest i postnummer Svaneke (55,0 pct.), Klemensker (55,6 pct.) og Østermarie (57,9 pct.).

## 8. Det kommunale Bornholm

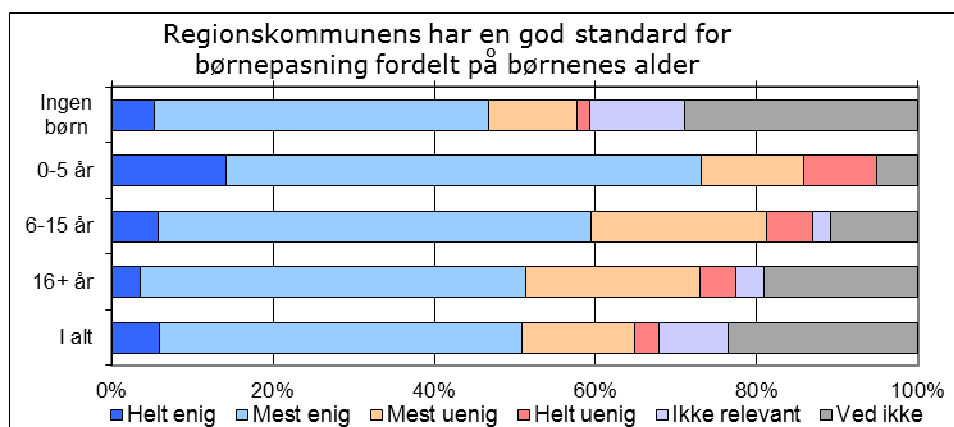
Regionskommunens image og omdømme er undersøgt gennem spørgsmål til

- regionskommunens standard på serviceområderne
- regionskommunens sagsbehandling og kommunikation
- regionskommunens værdier

Spørgsmålene er alle formuleret som positivt ladede udsagn, som respondenterne har kunnet erklære sig mere eller mindre enige i.

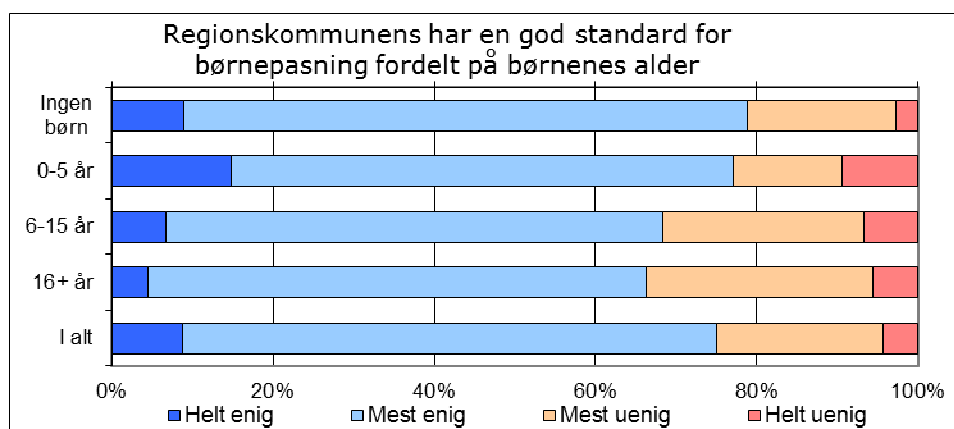
### Regionskommunens standard på serviceområderne

På børnepasningsområdet er 51,0 pct. af respondenterne *helt* eller *mest enige* i, at regionskommunen har en god standard, mens 16,7 pct. er *helt* eller *mest uenige*. Henholdsvis 8,7 pct. og 23,5 pct. har svaret *ikke relevant* og *ved ikke*. Blandt børnefamilierne er der flere enige i udsagnet, end blandt de øvrige respondenter, og familier med hjemmeboende børn i alderen 0-5 år er med 72,5 pct. den respondentgruppe, der udtrykker størst enighed, jf. figur 32.



Figur 32: Børnepasningsstandard og børnefamilier

Figur 33 viser besvarelsen af samme spørgsmål, men her er de, der har svaret *ikke relevant* eller *ved ikke* udtaget af diagrammet.

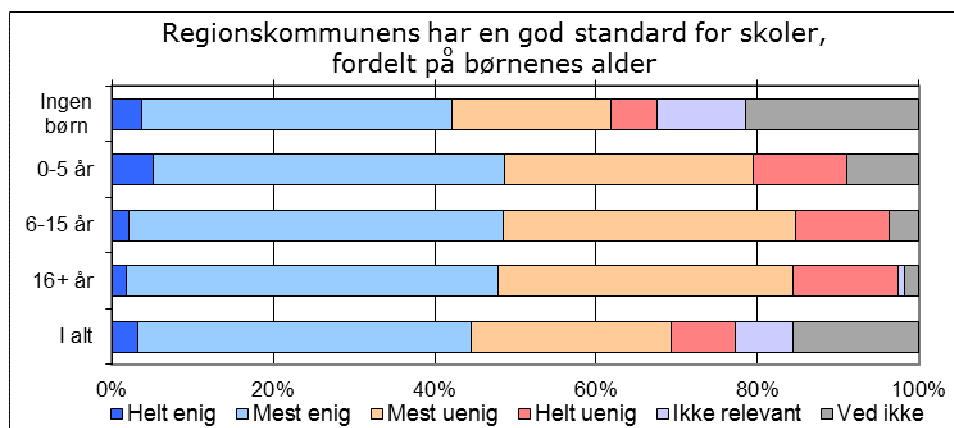


Figur 33: Børnepasningsstandard og børnefamilier, kun egentlige besvarelser



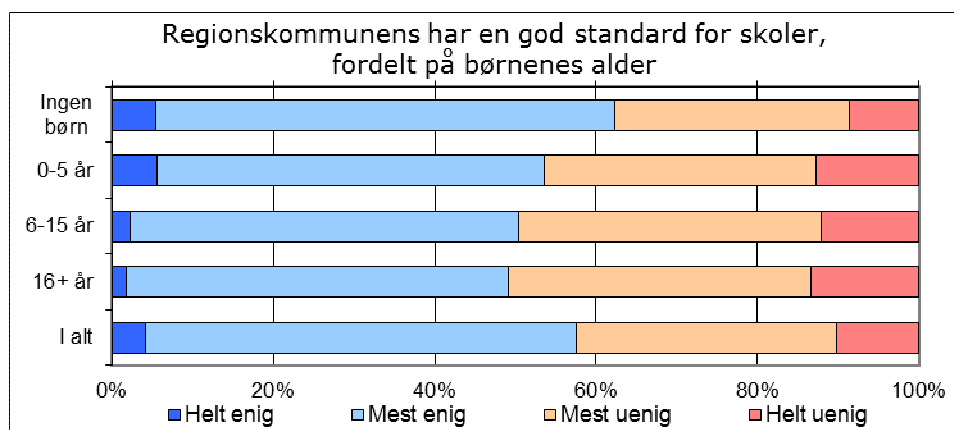
Nu er det respondenterne uden hjemmeboende børn, der er de mest enige, mens familier med børn i 0-5-års alderen er rykket ned på andenpladsen med i alt 77,0 pct. *helt eller mest enige*.

Respondenternes syn på skolestandard er vist i figur 34. Også på dette område er respondenterne uden hjemmeboende børn den gruppe, hvor der er færrest *helt eller mest enige*.



Figur 34: Skolestandard og børnefamilier

På samme måde som i figur 33 er de respondenter, der har besvaret spørgsmålet om skolestandard med *ikke relevant* eller *ved ikke*, udeladt i nedenstående figur 35. Målt på denne måde er det nu familierne uden hjemmeboende børn, der er mest enige i, at regionskommunens skolestandard er god.

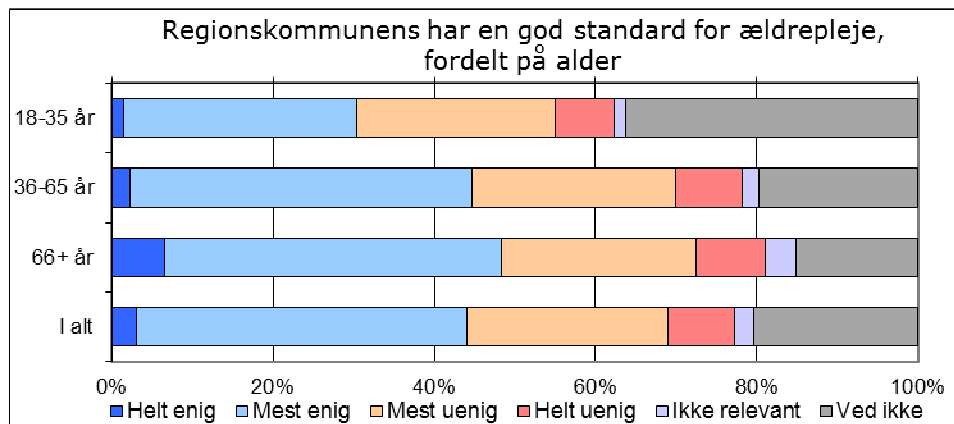


Figur 35: Skolestandard og børnefamilier, kun egentlige besvarelser

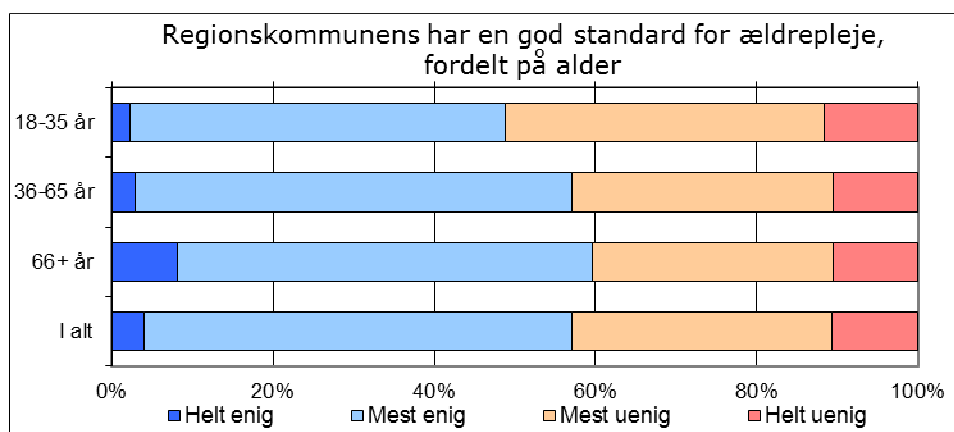
På spørgsmålet om regionskommunens standard på ældreplejeområdet er god, erklærer 44,3 pct. af respondenterne sig *helt eller mest enige*, 33,0 pct. er *mest eller helt uenige*, og resten har sat kryds ved *ikke relevant* eller *ved ikke*.

I figur 36 på næste side er vist respondenternes svar på udsagnet om ældreplejens standard fordelt på respondenternes alder. Der er flest *helt eller mest enige* i gruppen af 66+-årige, og færrest i gruppen af 18-35-årige. Også hvis respondenter, der har valgt at svare *ikke relevant* eller

ved ikke, undtages, er der størst enighed med udsagnet i gruppen af 66+-årige og mindst enighed blandt de 18-35-årige, jf. figur 37.

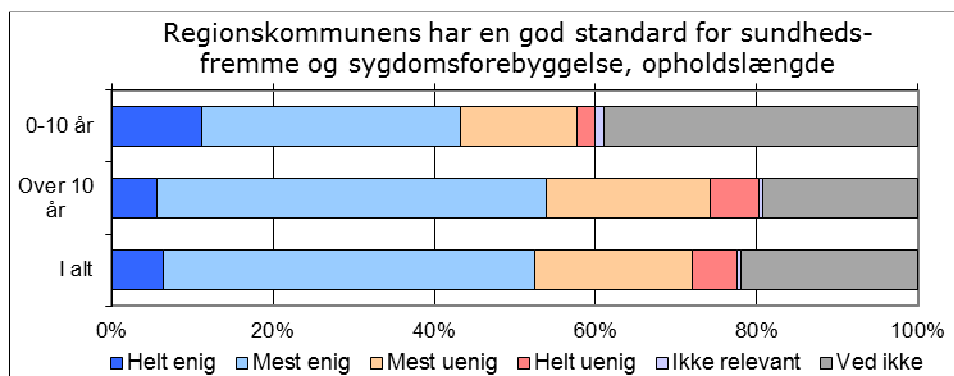


Figur 36: Ældreplejestandard og aldersfordeling



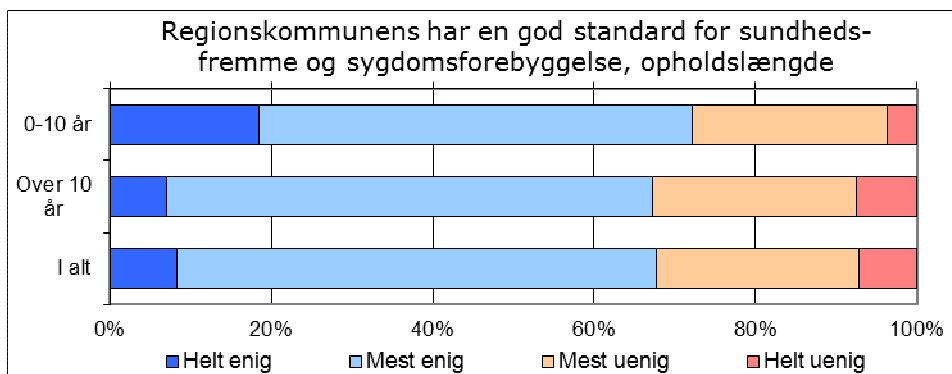
Figur 37: Ældrepleje og aldersfordeling, kun egentlige besvarelser

Til udsagnet om, at regionskommunen har en god standard for sundhedsfremme og forebyggelse af sygdomme, svarer 52,7 pct. af respondenterne, at de er *helt* eller *mest enige*. En fjerdedel er *mest* eller *helt uenige* og resten (22,0 pct.) svarer *ikke relevant* eller *ved ikke*. Der er stor forskel på besvarelserne afhængig af, hvor længe respondenterne har boet på Bornholm, jf. figur 38.



Figur 38: Sundheds- og forebyggelsesstandard samt opholdslængde

40 pct. af de, der har boet på Bornholm i mindre end ti år, svarer *ikke relevant* eller *ved ikke*. Hvis disse svarkategorier tages ud, er denne gruppe respondenter de mest enige i udsagnet, jf. figur 39.



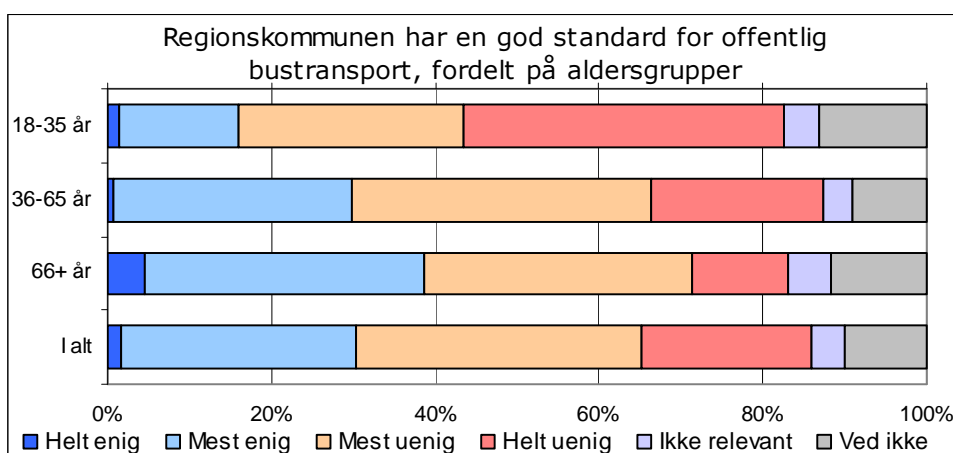
Figur 39: Sundheds- og forebyggelsesstandard samt opholdslængde, egentlige besvarelser

### Regionskommunens standard for busser, veje, grønne områder mm.

Respondenternes syn på regionskommunens standard på det tekniske område er undersøgt gennem tre udsagn om henholdsvis offentlig bustransport, vedligeholdelse af veje og cykelstier samt grønne områder.

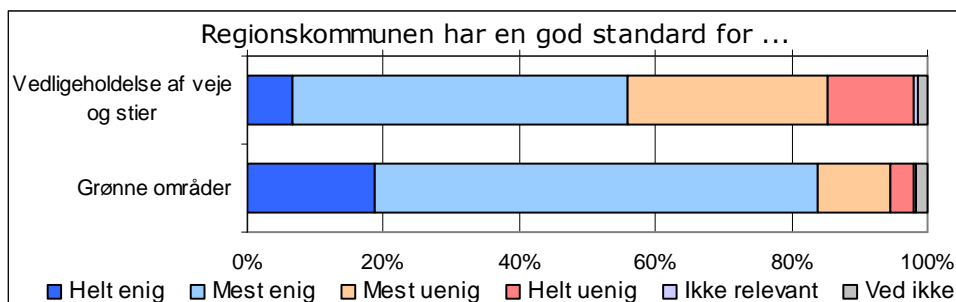
Som vist i figur 40 er mere end halvdelen af respondenterne (55,2 pct.) *helt* eller *mest uenige* i, at regionskommunens standard for offentlig bustransport er god, og kun 1,6 pct. er *helt enige*.

Der er stor forskel på de tre aldersgruppers opfattelse; jo ældre respondenterne er, jo mere enige er de i udsagnet, men andelen af *helt* eller *mest uenige* overstiger andelen af *helt* eller *mest enige* i alle tre aldersgrupper.



Figur 40: Standard på offentlig bustransport og alder

Respondenternes enighed i udsagnene om, at standarden for vedligeholdelse af veje og cykelstier samt de grønne områder er vist i figur 41.

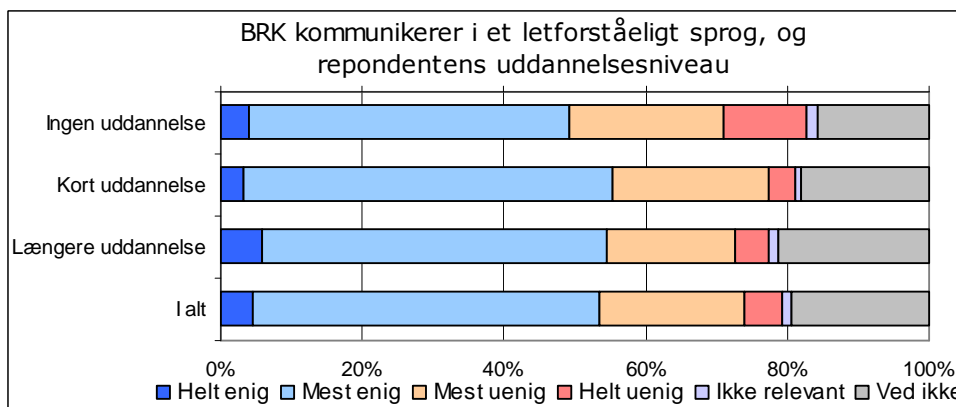


Figur 41: Standard på veje, cykelstier og grønne områder

Over halvdelen af respondenterne er *helt* eller *mest enige* i, at standarden for vedligeholdelse af veje og cykelstier er god, mens mere end 80 pct. er *helt* eller *mest enige* i, at standarden på de grønne områder er god.

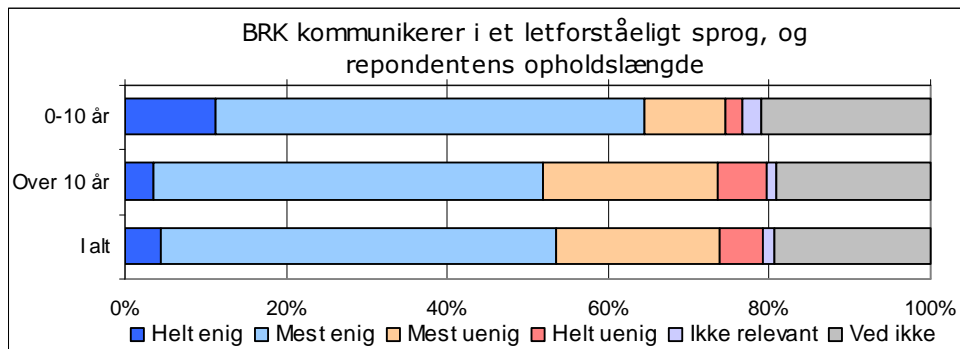
### Regionskommunens kommunikation og information

Mere end halvdelen af respondenterne (53,5 pct.) er *helt* eller *mest enige* i, at regionskommunen kommunikerer i et letforståeligt sprog, men respondenternes besvarelse afhænger af deres uddannelsesniveau, som vist i figur 42. Ca. en tredjedel af de respondenter, der er uden uddannelse, svarer, at de er *helt* eller *mest uenige* i udsagnet.



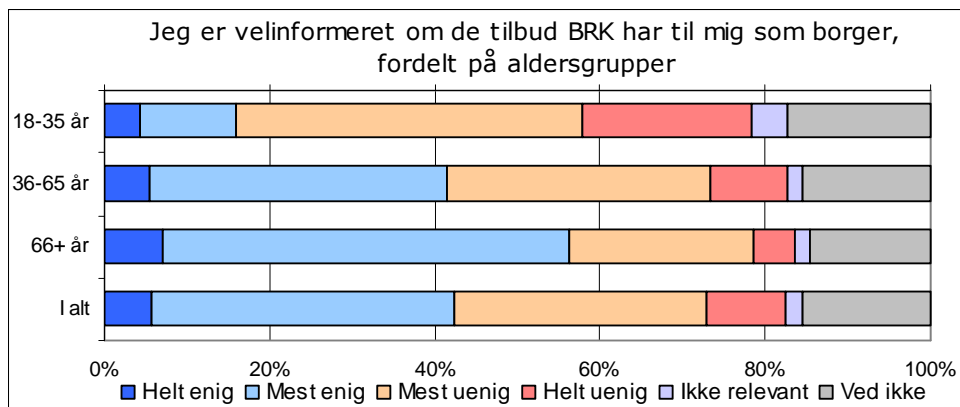
Figur 42: Kommunikationssprog og uddannelsesniveau

Besvarelsen af spørgsmålet hænger også sammen med, hvor længe respondenterne har boet på Bornholm. Som vist i figur 43 på næste side, er de respondenter, som har boet mindre end ti år på Bornholm, de mest enige i udsagnet om, at regionskommunen kommunikerer med borgerne i et letforståeligt sprog.



Figur 43: Kommunikationsprog og opholdslængde

Respondenterne er desuden spurgt, om de er velinformede om de tilbud, regionskommunen har til dem som borgere. Hertil erklærer 42,6 pct. af samtlige respondenter, at de er *helt* eller *mest enige* i udsagnet, mens en fjerdedel er *mest* eller *helt uenige*, jf. figur 44.

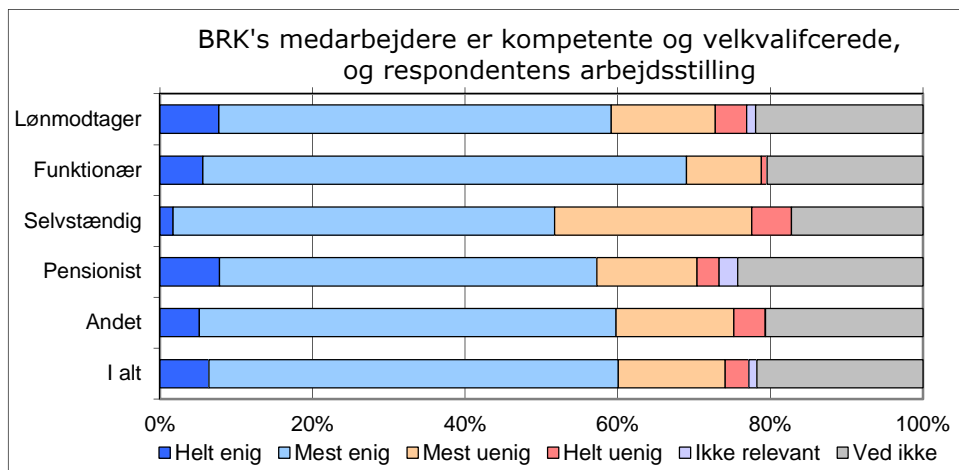


Figur 44: Informationsniveau om tilbud til borgerne og alder

Der er meget stor forskel på, hvor enige de enkelte aldersgrupper er i udsagnet; således er kun 15,9 pct. af de 18-35-årige *helt* eller *mest enige*, mens det samme gælder 56,4 pct. af de 66+-årige. Andelen af respondenter, der svarer *ikke relevant* eller *ved ikke* ligger på 15-20 pct. i alle tre aldersgrupper.

### Regionskommunens medarbejdere og sagsbehandling

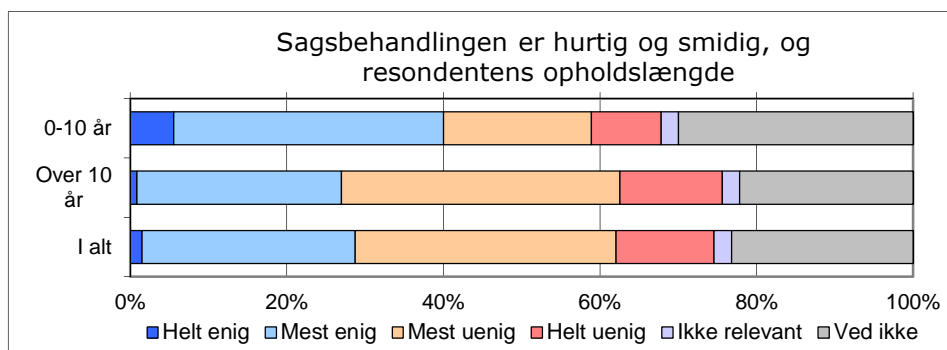
I det følgende spørgsmål er respondenterne blevet mødt med udsagnet: Regionskommunens medarbejdere er kompetente og velkvalificerede. Det er ca. 60 pct. af respondenterne *helt* eller *mest enige* i, mens 17 pct. er *mest* eller *helt uenige*. Opfattelsen af regionskommunens medarbejdere afhænger af respondenternes arbejdsstilling, jf. figur 45 næste side. De selvstændigt erhvervsdrivende er både de mindst enige (51,7 pct.) og de mest uenige (31,1 pct.).



Figur 45: Medarbejderkompetence i BRK og arbejdsstilling

Til udsagnet om, at regionskommunens sagsbehandling er hurtig og smidig erklærer 38,9 pct. sig *helt* eller *mest enige*, mens 45,4 pct. er mest eller helt uenige.

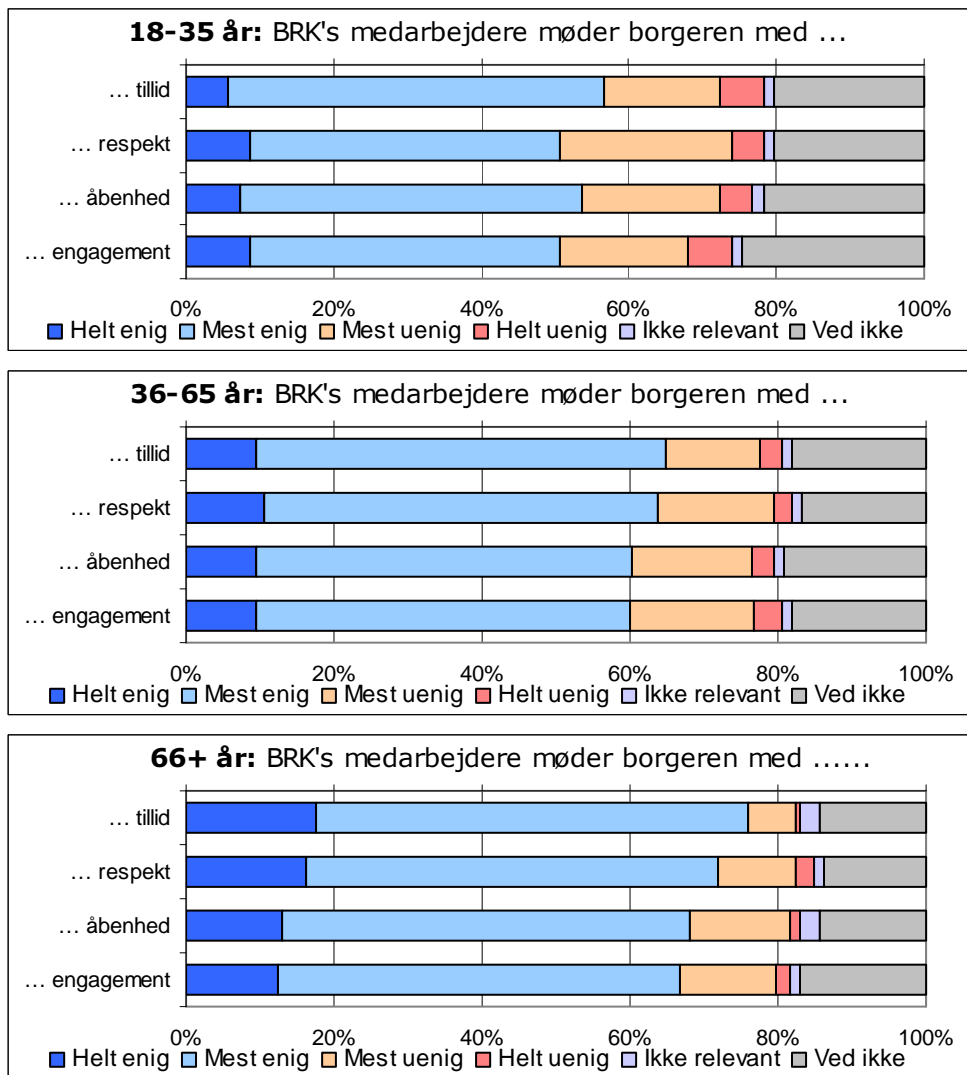
Respondenternes besvarelse afhænger af, hvor længe de har boet på Bornholm. Således udtrykker de, der har boet på Bornholm i mindre end ti år, både større enighed og mindre uenighed, end de der har boet her mere end ti år, jf. figur 46.



Figur 46: Sagsbehandling og opholdslængde

### Regionskommunens værdigrundlag

Tillid, respekt, åbenhed samt engagement og ansvarlighed udgør til sammen det værdigrundlag som kendetegner regionskommunens virksomhed. Respondenterne er derfor blevet spurgt til, om de i almindelighed føler sig mødt af disse værdier af regionskommunens medarbejdere.



Figur 47: BRK's værdigrundlag og aldersgrupper

Figur 47 viser respondenternes enighed i udsagnene, om at de bliver mødt af de fire værdier, for hver af de tre aldersgrupper. Hvor ca. 50 pct. af de 18-35-årige erklærer sig *helt* eller *mest enige* i at blive mødt af værdigrundlaget, gælder det samme for ca. 60 pct. af de 36-65-årige og omkring 70 pct. af de 66+-årige.

## **9. Åbne spørgsmål**

Spørgeskemaet sluttede med en opfordring til respondenterne om at give kommunalbestyrelsen tre gode råd, og herudover var det muligt at kommentere frit i øvrigt.

Langt de fleste af respondenter har benyttet sig af muligheden for at give kommunalbestyrelsen gode råd, og på samme måde i øvrigt noteret kommentarer.

Besvarelsen af disse åbne spørgsmål er lagt ud på regionskommunens hjemmeside sammen med samtlige tabeller over besvarelsenerne af alle de lukkede spørgsmål.

En sortering og bearbejdning af de åbne spørgsmål vil først finde sted senere.